



ランバー・ウォーク

Lumber Walk



CATALOG VOL. **10**

世界の厳選された銘木から生まれた
無垢加工製品（フローリング・羽目板・ウッドデッキ etc）を通して、
木と共に歩む「新たな空間」をご提案いたします。



FLOORING WALL PANEL WOOD DECK

フローリング

羽目板

デッキ材

無垢加工品総合カタログ



<https://www.lumber-walk.com>

CONTENTS

06 無垢フローリング SOLID FLOORING	42 ブラックウォールナット BLACK WALNUT	50 無垢羽目板 WALL PANEL
07 檜(ナラ) OAK	43 タガヤサン BOMBAY BLACK WOOD	54 ウェスタンレッドシダー(米杉) WESTERN RED CEDAR
21 樺(カバ) BIRCH	44 柳杉 CEDAR	63 ウッドデッキ WOOD DECK
29 西南桜 CHINESE RED BIRCH	45 複合フローリング MULTI LAYER FLOORING	68 無垢フローリング施工説明
37 アカシア ACACIA		70 複合フローリング施工説明
		72 無垢羽目板施工説明
		73 お手入れ方法・注意事項
		76 会社概要



無垢加工品総合カタログ

<https://www.lumber-walk.com>



■ ご注文にあたって

フローリング、羽目板はケース単位でのご注文となります。
面積(ケース平米)の目安としては、畳2枚分(2畳)で1坪(約3.3㎡)となります。

● 坪・平方・畳換算値

1坪 = 約3.3㎡ (3.30578㎡)
1㎡ = 約0.3坪 (0.3025坪)
1畳 = 1.6562㎡ (中京間)

● 畳サイズ

江戸間 = 880mm×1760mm = 1.548㎡
京間 = 955mm×1910mm = 1.824㎡
中京間 = 910mm×1820mm = 1.6562㎡
団地間 = 850mm×1700mm = 1.445㎡

ウエスタンレッドシダーの羽目板、サイディング材は平米単位でのご注文となります。
ご使用に際しては実面積より多めに積算していただきまして、切り使いによる施工をお願いします。

- ・面積は幅×長さ×数量で計算します。
- ・出荷数量はケース単位となります。ご注文数量と出荷数量では若干の誤差が生じます。
出荷数量単位での請求となります。

- ※同一ケース、同一ロットの製品であっても、一枚一枚の色合いや雰囲気、節の有無などが異なります。
- ※樹種によって性質が異なりますので、製品の特徴を十分にご理解の上ご使用ください。
- ※掲載の製品は天然木のため、掲載写真と実際の製品とでは木目や色合いが多少異なる場合がございます。
また、印刷の都合上、質感や色合いが実際の製品と多少異なる場合がございます。
- ※製品仕様は予告なく変更する場合がございます。予めご了承ください。

webサイトでカタログ記載の「商品番号」を入力していただくと、より詳しい商品情報をご確認いただけます。

■ マークについて

複合フローリング

床暖房対応フローリング

OPC(一枚板)フローリング

ユニフローリング

乱尺フローリング

自然塗装

UV塗装

無塗装

ワイド幅150mmフローリング

ワイド幅130mmフローリング

ワイド幅120mmフローリング

無垢材を使用したフローリングは 天然木そのもの。自然の「木」の特長が そのまま活かされています。

自然から生まれた天然無垢材を使用したフローリングは、1枚1枚異なる色合いや風合いを持っています。同じ樹種、同じケースのものであってもです。それは、私たち人間が1人1人の顔や表情が違っているように、無垢フローリングも同じ表情をしたものはありません。1枚1枚違う表情を持っていることは、自然から生まれた証なのです。

そして、無垢フローリングの最大の魅力でもあります。そのフローリングの持つ個性と表情を楽しんでください。

調湿機能

室内の空気が乾燥してくると、木は蓄えていた水分を空気中に放出し、逆に湿気の多い時期には、空気中の水分を吸収します。夏の湿度の高い時期には、湿気を吸うことで空気がサラッと涼しく感じ、冬の乾燥している時期は湿気を放出することで、部屋の湿度が高くなり暖かく感じます。木は、私たちが快適に暮らせるよう天然のエアコンの働きをしてくれています。この調湿機能によりフローリングの伸縮が起こります。伸縮することで、スキ、ソリ、突き上げ、床鳴りなどが起こる場合がありますが、適格な施工と環境(室内の適正な湿度管理)によって、こういったトラブルは避けることが可能です。

断熱機能

木材には鉄やコンクリートと比べると、熱を伝えにくい性質を持っています。この性質が、暑い季節は外の熱気を遮断し、寒い季節は室内の暖かさを逃がしません。様々な環境やどの季節でも快適に過ごすことができます。

経年変化

無垢フローリングは、オイルやワックス等でメンテナンスを施していただくと、時の経過と共に風合いが増していきます。太陽による日焼けと樹脂の艶によるものですが、古くから良材とされてきた樹種は歳月を経るほど風格を感じさせてくれます。無垢フローリングを使った家に住めば住むほど、愛着がわき、良さを実感していただけます。

癒し効果

木には自然がもたらす癒しの効果があると言われています。天然木材の色合いや木目による視覚的な効果、触れた時の触感的な効果など、「癒し」を感じることができます。木の香り成分「フィトンチッド」は、アロマセラピーでも使われ、副交感神経を活性化させることによって、気分を落ち着かせたり、身体の調子を整える働きがあります。木材の表面には、わずかな凹凸があり、光を拡散させることで反射を抑え、目に有害な紫外線を吸収してくれます。美しい木目は癒しを与えてくれるだけでなく目にも優しいのです。

SOLID FLOORING

無垢フローリング

[P06 →](#)

MULTI LAYER FLOORING

複合フローリング

[P45 →](#)

無垢材の持つ自然の美しさに加え、
機能性・施工性を兼ね備えています。

複合フローリングとは、基材の表面化粧材を貼り合わせたフローリングです。基材に合板を使用することで、ソリや縮みなどの狂いが軽減され、施工性にも優れています。厚挽き一枚単板を使用しているため、無垢材の風合いそのままの質感と自然が生み出したデザインを楽しめます。

複層構造



基材に合板を使用することで、安定した強度と、寸法安定性を持っています。品質にばらつきが少なく、施工性にも優れています。

自然塗装

無垢材の調湿機能や手触りを損なうことなく、木の性能と風合いを最大限に活かしました。木の持つ温もりはそのままに、自然な色や艶で木の魅力を一層引き立ててくれます。

※自然塗装に関する注意事項(P05)をご確認ください。

ワイド幅

無垢材では難しい150mmのワイド幅を実現。高級感と迫力を演出します。

一枚単板

表面材には一枚単板を使用しており、自然の木目をそのままに無垢材の質感を楽しむことができます。

床暖房対応

基材に合板を使用することで、床暖房の温度変化による膨張収縮にも対応しました。安心して使用できるよう厳しい基準をクリアしたフローリング材です。

床暖房と木の良さを感じられる快適な空間を創り出します。

※低温床暖房対応商品(表面温度25度以下)

天然の素材(植物性油脂や天然樹脂など)を主原料としたオイル成分を木に含浸させることで潤いと艶を与える塗装方法です。木の持つ温もりをそのままに、木本来の質感や表情を楽しめます。フローリングを保護しながらも、木の呼吸を妨げないので、無垢材特有の調湿機能や手触りを損ないません。自然な色や艶で木の魅力を一層引き立ててくれます。色合いや風合いを変えることもできます。

■自然塗装に関する注意事項

自然塗装とはオイル成分を木に含浸させる塗装方法で、質感や表情を楽しむためのものだとお考えください。UV(ウレタン)塗装は木の表面に塗膜を形成する塗装方法で、その塗膜が保護膜となり、汚れを付着しにくくします。塗膜を形成しない自然塗装は水分や油の飛び跳ねから完全に保護するものではありません。水分や油の飛び跳ねが発生した場合、直ぐに拭き取らずに放置しているとシミの原因になる場合があります。キッチンや脱衣所など水まわりでの使用には十分な注意が必要です。使用環境、自然塗装の特性をご理解の上で使用ください。

UV塗装は、紫外線を照射することによって硬化するUVハードコート塗料を用いて行う塗装方法です。透明感と光沢のある鏡面仕上げになりますので、従来のウレタン塗装等と比較して高級感のあるハイレベルな仕上がりになります。耐摩耗性、耐薬品性、耐溶剤性や耐熱性に優れており、表面は滑らかですが、防滑性があり滑りにくく安全です。

塗装を施さない最も「自然」なフローリングです。木の温もり、肌触りや質感などを強く感じることができます。反面、キズや汚れなどがつきやすく、綺麗な状態を維持するためには、こまめな手入れが必要です。フローリングの保護とメンテナンスを考えた場合、塗装やワックスでのコーティングということになります。ご自身で好みの塗装に仕上げることができることも魅力のひとつです。

グレードについて

フローリングの品質基準をグレード分けし、品質の維持・管理しております。

グレードは、木の表情や雰囲気表現したものです。基準は、カスリ、節、白太、色ムラの度合いによって定められますが、樹種によってそれぞれ特徴や表情が異なる為、基準は樹種ごとに違ってきます。また、フローリングは一枚ごとに木肌も異なりますので、下記に全てが当てはまらない場合があることをご理解ください。木の持つ表情、雰囲気は様々です。ご自身の好みに合った材を選んでいただくことが大切です。

Aグレード カスリ、節、白太を限りなく取り除き、木目や色合わせの良い部分を使用した物。統一感のある空間を作り出すことができるグレードです。

Sグレード カスリ、節、白太の比較的少ない部材を使用しています。様々な色合いを持ち、木の雰囲気を楽しめるグレードです。

Nグレード カスリ、節、白太、色ムラ等、木の自然な状態をそのまま使用しています。従来は欠点とされていた特徴を活かすことで、木、本来の表情をより楽しむことのできるグレードです。

NATURAL OIL 自然塗装フローリング

UV COATING UV塗装フローリング

NON-COATING 無塗装フローリング

GRADE A

GRADE S

GRADE N

BLACK WALNUT

ブラックウォールナット

CEDAR

柳杉

OAK

檜 (ナラ)

BIRCH

樺 (カバ)

CHINESE RED BIRCH

西南桜

BOMBAY BLACK WOOD

タガヤサン

ACACIA

アカシア

SOLID FLOORING

無垢フローリング

無垢材を使用したフローリングは天然木そのものなので、
自然の「木」の特長がそのまま活かされています。

自然から生まれた天然無垢材を使用したフローリングは、1枚1枚異なる色合いや風合いを持っています。
同じ樹種、同じケースのものであってもです。

それは、私たち人間が1人1人の顔や表情が違っているように、無垢フローリングも同じ表情をしたものはありません。1枚1枚違う表情を持っていることは、自然から生まれた証なのです。

そして、無垢フローリングの最大の魅力でもあります。そのフローリングの持つ個性と表情を楽しんでください。

櫛(ナラ)

ブナ科コナラ属:落葉広葉樹 原産国:ロシア、中国北部

力強い木目ながら、柔らかな雰囲気を出す。
日本の住宅に最も多く愛用され、
スタイルを選ばない万能樹種。

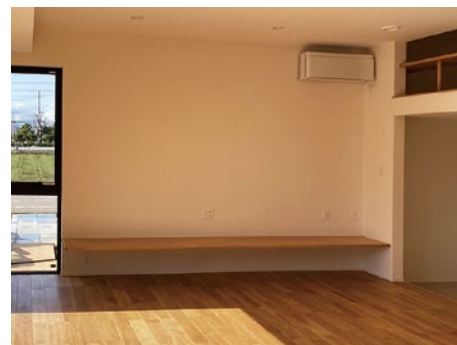
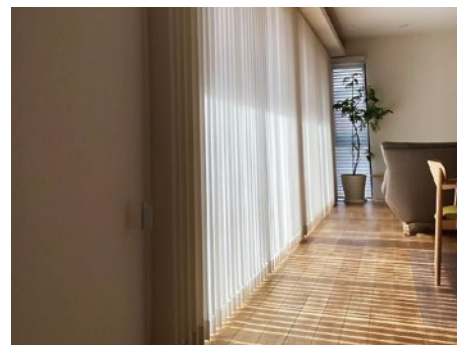
「ドングリのなる木」として親しまれています。

心材の色は暗灰褐色、辺材は灰白色で、境界は明瞭です。まれに柾目面の樹心から樹皮に向かって、虎の毛の模様を似た「虎斑(とらふ)」という文様がするのも特徴です。育った環境の影響を受けやすいため、材質に差が出る場合があります。

緻密で光沢がある木肌と木目を活かし、フローリングや窓枠、階段、手すり、ドアなどの造作材に用いられています。

独特の存在感を持つ風合いを活かした高級家具も有名です。

OAK



櫛 [ナラ](A)



商品番号	15-06112
サイズ	15 x 120 x 1820mm
ケース入数	7枚
面積(ケース平米)	1.529㎡
自然塗装オイル	オスモオイルフロアクリアー#3032

※自然塗装に関する注意事項(P05)をご確認ください。





樽 [ナラ](A)



商品番号	15-06132
サイズ	15 x 120 x 1820mm
ケース入数	7枚
面積(ケース平米)	1.529㎡





櫛 [ナラ](A)



商品番号	15-06121
サイズ	15 x 120 x 1820mm
ケース入数	7枚
面積(ケース平米)	1.529㎡



櫛 [ナラ](A)



商品番号	15-06111
サイズ	15 x 90 x 1820mm
ケース入数	10枚
面積(ケース平米)	1.638㎡
自然塗装オイル	オスモオイル フロアクリアー#3032

※自然塗装に関する注意事項(P05)をご確認ください。





樽 [ナラ](A)



商品番号	15-06131
サイズ	15 x 90 x 1820mm
ケース入数	10枚
面積(ケース平米)	1.638㎡

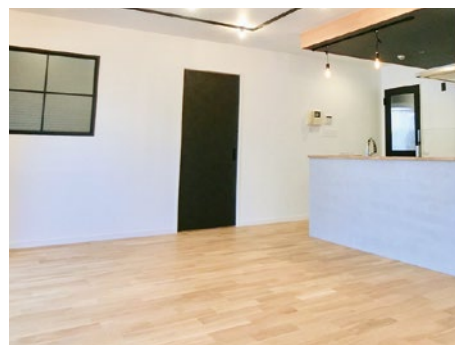


樽 [ナラ](A)



商品番号	15-06122
サイズ	15 x 90 x 1820mm
ケース入数	10枚
面積(ケース平米)	1.638㎡





檜 [ナラ](S)



商品番号	15-06311
サイズ	15 x 120 x 1820mm
ケース入数	7枚
面積(ケース平米)	1.529㎡
自然塗装オイル	オスモオイルフロアクリアー#3032

※自然塗装に関する注意事項(P05)をご確認ください。





樽 [ナラ](S)



商品番号	15-06332
サイズ	15 x 120 x 1820mm
ケース入数	7枚
面積(ケース平米)	1.529㎡





櫨 [ナラ](S)



商品番号	15-06331
サイズ	15 x 90 x 1820mm
ケース入数	10枚
面積(ケース平米)	1.638㎡



櫨 [ナラ](S)



商品番号	15-06321
サイズ	15 x 90 x 1820mm
ケース入数	10枚
面積(ケース平米)	1.638㎡





檜 [ナラ](ラスティック)



商品番号	15-06911
サイズ	15 x 150 x RL mm
ケース入数	ランダム
面積(ケース平米)	1.620㎡
自然塗装オイル	オスモオイルフロアクリアー#3032

※自然塗装に関する注意事項(P05)をご確認ください。



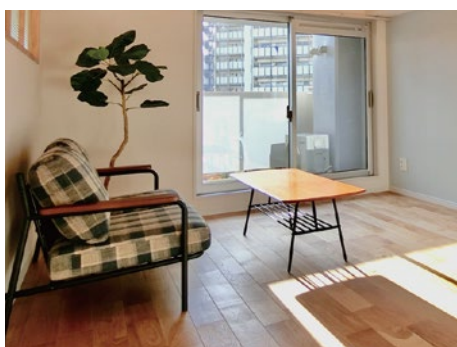


檜[ナラ](ラステック)



商品番号	15-06921
サイズ	15 x 150 x RL mm
ケース入数	ランダム
面積(ケース平米)	1.620㎡





檜 [ナラ](N)



商品番号	15-06413
サイズ	15 x 120 x 1820mm
ケース入数	7枚
面積(ケース平米)	1.529㎡
自然塗装オイル	オスモオイル フロアクリアー#3032

※自然塗装に関する注意事項(P05)をご確認ください。





櫨[ナラ](N)



商品番号	15-06422
サイズ	15 x 120 x 1820mm
ケース入数	7枚
面積(ケース平米)	1.529㎡





檜[ナラ](N)



商品番号	15-06411
サイズ	15 x 90 x 1820mm
ケース入数	10枚
面積(ケース平米)	1.638㎡
自然塗装オイル	オスモオイル フロアクリアー#3032

※自然塗装に関する注意事項(P05)をご確認ください。





櫨 [ナラ](N)



商品番号	15-06431
サイズ	15 x 90 x 1820mm
ケース入数	10枚
面積(ケース平米)	1.638㎡



櫨 [ナラ](N)



商品番号	15-06421
サイズ	15 x 90 x 1820mm
ケース入数	10枚
面積(ケース平米)	1.638㎡



樺(カバ)

カバノキ科カバノキ属:落葉広葉樹 原産国:ロシア、中国北部

樺の独特の優しいホワイトカラーは、老若男女問わず
たくさんの方に好まれる色合い。
上品で柔らかな空間を演出します。

カバノキ科に属し、植物学的には「桜」とは関係ありませんが、色目と
木目が似ていることから「樺桜」とも呼ばれています。

木目は通直、肌目は緻密で上品な風合いがあります。艶のあるこぶや
縮み杓のような照りがあるのも特徴です。耐朽性にやや劣る面があ
りますが、比較的重い材で、曲げ強さや圧縮強さ、耐衝撃性などに優
れており、加工性もよく、全体に欠点が少ない材です。

主な用途としては、フローリング等の床材、建具材、羽目板、造作材、
洋家具、ベニヤ材など多岐に渡ります。加工性と接着性の良さから民
芸品などでも多く用いられています。

BIRCH



樺 [カバ](A)



商品番号	15-03111
サイズ	15 x 90 x 1820mm
ケース入数	10枚
面積(ケース平米)	1.638㎡
自然塗装オイル	オスモオイルフロアクリアー#3032

※自然塗装に関する注意事項(P05)をご確認ください。



樺 [カバ](A)



商品番号	15-03131
サイズ	15 x 90 x 1820mm
ケース入数	10枚
面積(ケース平米)	1.638㎡





樺[カバ](A)



商品番号	15-03121
サイズ	15 x 90 x 1820mm
ケース入数	10枚
面積(ケース平米)	1.638㎡



樺[カバ](AS)



商品番号	15-03311
サイズ	15 x 120 x 1820mm
ケース入数	7枚
面積(ケース平米)	1.529㎡
自然塗装オイル	オスモオイル フロアクリアー#3032

※自然塗装に関する注意事項(P05)をご確認ください。





樺 [カバ](AS)



商品番号	15-03132
サイズ	15 x 120 x 1820mm
ケース入数	7枚
面積(ケース平米)	1.529㎡





樺 [カバ](AS)



商品番号	15-03221
サイズ	15 x 120 x 1820mm
ケース入数	7枚
面積(ケース平米)	1.529㎡



樺 [カバ](S)



商品番号	15-03331
サイズ	15 x 90 x 1820mm
ケース入数	10枚
面積(ケース平米)	1.638㎡





樺 [カバ](N)



商品番号	15-03412
サイズ	15 x 120 x 1820mm
ケース入数	7枚
面積(ケース平米)	1.529㎡
自然塗装オイル	オスモオイルフロアクリアー#3032

※自然塗装に関する注意事項(P05)をご確認ください。



樺 [カバ](N)



商品番号	15-03422
サイズ	15 x 120 x 1820mm
ケース入数	7枚
面積(ケース平米)	1.529㎡





樺[カバ](N)



商品番号	15-03411
サイズ	15 x 90 x 1820mm
ケース入数	10枚
面積(ケース平米)	1.638㎡
自然塗装オイル	オスモオイル フロアクリアー#3032

※自然塗装に関する注意事項(P05)をご確認ください。



樺[カバ](N)



商品番号	15-03431
サイズ	15 x 90 x 1820mm
ケース入数	10枚
面積(ケース平米)	1.638㎡





樺 [カバ](N)



商品番号	15-03421
サイズ	15 x 90 x 1820mm
ケース入数	10枚
面積(ケース平米)	1.638㎡



樺 [カバ](源平・小節)



商品番号	15-03534
サイズ	15 x 90 x 1820mm
ケース入数	10枚
面積(ケース平米)	1.638㎡



西南桜

カバノキ科：落葉広葉樹 原産国：中国西南部

西南桜の主張しない木肌や木目、淡いピンク色が柔らかな雰囲気を作り、優しく包み込んでくれる空間を演出します。

産地から「西南桜」と呼ばれ、「西南樺桜」、「西南樺」、「シルバーチェリー」、「チャイニーズチェリー」、「チャイニーズバーチ」、「チャイニーズアルダー」とも呼称されています。色調や木目の感じが似ていることから「桜」と称されていますが、樺の仲間です。

辺材は乳白色、心材は山桜に似た淡い紅褐色です。1本1本、材の色合いが様々なので、板の色合わせは難しくなります。木肌は緻密で、加工性、塗装性に優れています。オイル仕上げを行うと木目が浮き上がり、しっとりとした艶が得られます。

耐摩耗性、柔軟性にも優れており、フローリングなどの床材の他に家具材、内装材、楽器、ツキ板などにも用いられています。

CHINESE RED BIRCH



西南桜 (A・レッド)



商品番号	15-05111
サイズ	15 x 120 x 1820mm
ケース入数	7枚
面積(ケース平米)	1.529㎡
自然塗装オイル	オスモイル フロアクリアー#3032

※自然塗装に関する注意事項(P05)をご確認ください。





西南桜 (A・ライトピンク)



商品番号	15-05112
サイズ	15 x 120 x 1820mm
ケース入数	7枚
面積(ケース平米)	1.529㎡
自然塗装オイル	オスモオイルフロアクリアー#3032

※自然塗装に関する注意事項(P05)をご確認ください。





西南桜 (A・ライトピンク)



商品番号	15-05131
サイズ	15 x 120 x 1820mm
ケース入数	7枚
面積(ケース平米)	1.529㎡



西南桜 (A・ライトピンク)



商品番号	15-05113
サイズ	15 x 90 x 1820mm
ケース入数	10枚
面積(ケース平米)	1.638㎡
自然塗装オイル	オスモオイルフロアクリアー#3032

※自然塗装に関する注意事項(P05)をご確認ください。





西南桜 (A・ライトピンク)



商品番号	15-05133
サイズ	15 x 90 x 1820mm
ケース入数	10枚
面積(ケース平米)	1.638㎡



西南桜 (S・レッド)



商品番号	15-05311
サイズ	15 x 90 x 1820mm
ケース入数	10枚
面積(ケース平米)	1.638㎡
自然塗装オイル	オスモオイル フロアクリアー#3032

※自然塗装に関する注意事項(P05)をご確認ください。





西南桜 (S・レッド)



商品番号	15-05332
サイズ	15 x 90 x 1820mm
ケース入数	10枚
面積(ケース平米)	1.638㎡



西南桜 (N・ライトピンク)



商品番号	15-05411
サイズ	15 x 120 x 1820mm
ケース入数	7枚
面積(ケース平米)	1.529㎡
自然塗装オイル	オスモオイル フロアクリアー#3032

※自然塗装に関する注意事項(P05)をご確認ください。





西南桜 (N・ライトピンク)



商品番号	15-05432
サイズ	15 x 120 x 1820mm
ケース入数	7枚
面積(ケース平米)	1.529㎡



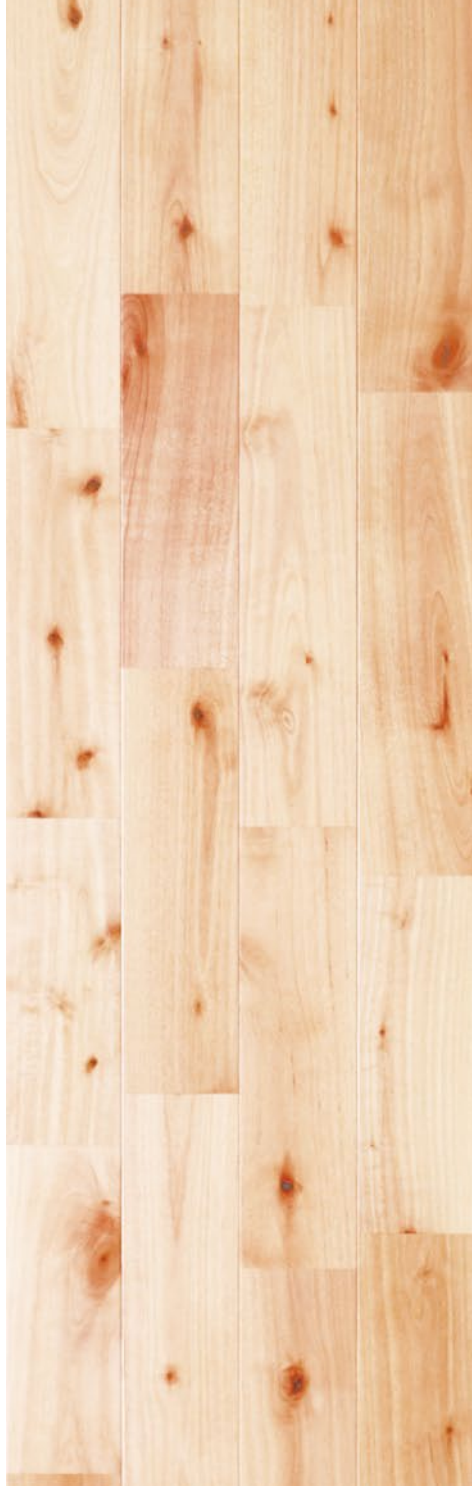
西南桜 (N・ライトピンク)



商品番号	15-05412
サイズ	15 x 90 x 1820mm
ケース入数	10枚
面積(ケース平米)	1.638㎡
自然塗装オイル	オスモオイル フロアクリアー#3032

※自然塗装に関する注意事項(P05)をご確認ください。

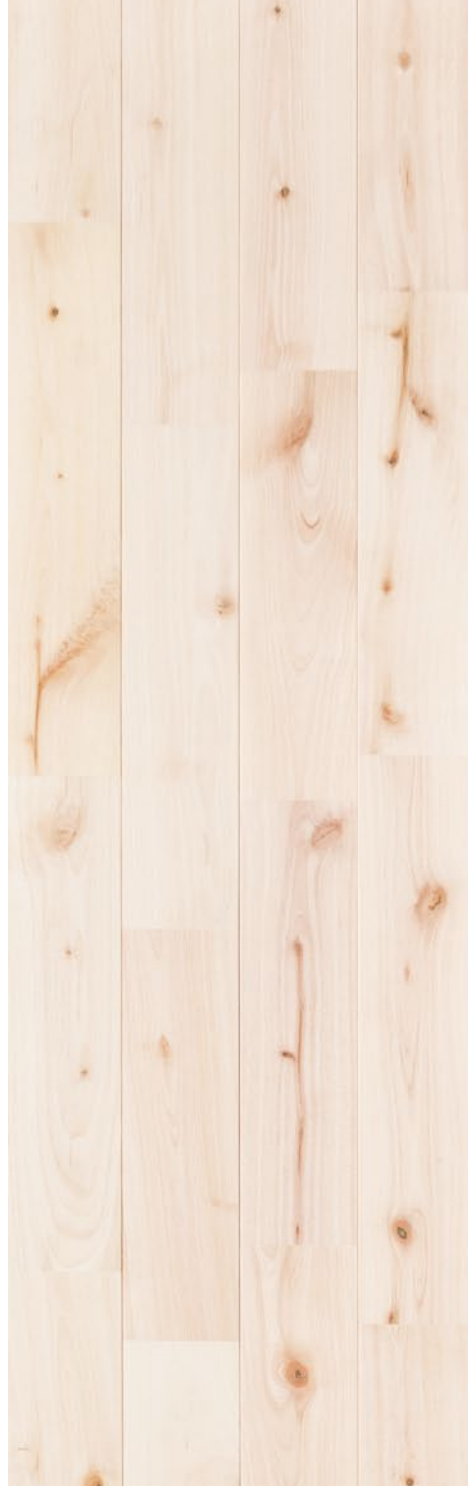




西南桜 (N・ライトピンク)



商品番号	15-05433
サイズ	15 x 90 x 1820mm
ケース入数	10枚
面積(ケース平米)	1.638㎡



西南桜 (N・ライトピンク)



商品番号	15-05421
サイズ	15 x 90 x 1820mm
ケース入数	10枚
面積(ケース平米)	1.638㎡



アカシア

マメ科ネムノキ亜科:常緑樹 原産国:北米・東南アジア

ウォールナットにも似た雰囲気を持つ、
家具材として注目されている樹種。

心材と辺材の色の差がはっきりしており、様々な色調と濃淡が独特の味わいを生み出します。絡み合うような縞模様の木目、不規則に入る白太がアクセントを与えてくれます。硬く粘りがあり、優れた耐久性と高い寸法安定性を持っています。近年では家具などにも使用され、注目を集めています。

ACACIA



アカシア(AS)



商品番号	15-32211
サイズ	15 x 120 x 1820mm
ケース入数	7枚
面積(ケース平米)	1.529㎡
自然塗装オイル	オスモオイル フロアクリアー#3062

※自然塗装に関する注意事項(P05)をご確認ください。





アカシア(AS)



商品番号	15-32231
サイズ	15 x 120 x 1820mm
ケース入数	7枚
面積(ケース平米)	1.529㎡

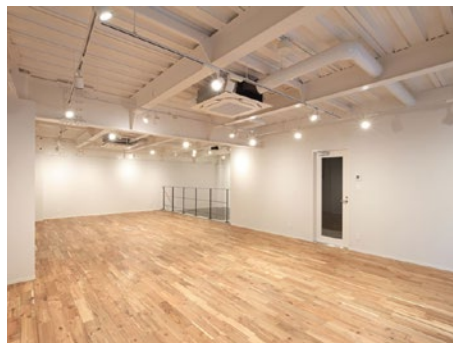


アカシア(AS)



商品番号	15-32221
サイズ	15 x 120 x 1820mm
ケース入数	7枚
面積(ケース平米)	1.529㎡





アカシア(N)



商品番号	15-32411
サイズ	15 x 120 x 1820mm
ケース入数	7枚
面積(ケース平米)	1.529㎡
自然塗装オイル	オスモオイルフロアクリアー#3062

※自然塗装に関する注意事項(P005)をご確認ください。





アカシア(N)



商品番号	15-32421
サイズ	15 x 120 x 1820mm
ケース入数	7枚
面積(ケース平米)	1.529㎡



BLACK WALNUT

ブラックウォールナット

クルミ科クルミ属:落葉広葉樹 原産国:アメリカ

世界三大銘木のひとつとされるブラックウォールナット。

数あるウォールナット(クルミ)の中でも、アメリカ産ブラックウォールナットにしか出せない「木の王様」と称されるその風格。

世界に200種以上あるウォールナット材の中でも、アメリカ産のブラックウォールナットは、最高ランクの評価を得ています。

辺材は乳白色から灰紫色、心材は紫色を帯びた薄褐色から濃褐色です。濃淡の縞が現れることも多く、木目は不規則に交錯し、美しいデザインを創り出しています。木材の多くは日に当たると色が濃くなる傾向にありますが、逆にブラックウォールナットは色が薄くなります。

木目が美しいため、古くから高級家具材や工芸用材として用いられています。衝撃に強くパネル材、楽器材などにも利用されています。



ブラックウォールナット (AS)



商品番号	15-09212
サイズ	15 x 120 x 1820mm
ケース入数	7枚
面積(ケース平米)	1.529㎡
自然塗装オイル	オスモオイル フロアクリアー#3032

※自然塗装に関する注意事項(P05)をご確認ください。



BOMBAY BLACK WOOD

タガヤサン

マメ科：広葉樹 原産国：東南アジア

ワンポイントデザインに最適なラスティック模様。床に限らず、天井や壁などに使用しても良いアクセントが生まれます。

見るものを飽きさせない黒を基調とした不規則な縞模様が個性的な美しさを持っています。紫檀、黒檀とともに唐木三大銘木の一つで、「鉄刀木」とも言われ、非常に重く、硬い性質をもっており、耐朽性、保存性に優れています。辺材は灰白色、心材は濃褐色から黒褐色に加え、淡色の縞があり、色の濃淡が独特な模様を作り出しています。木目は交錯しており、肌目は粗いのですが、磨くと美しい光沢が表れます。

タガヤサン(ラフ)



商品番号	15-16921
サイズ	15 x 90 x RL mm
ケース入数	ランダム
面積(ケース平米)	1.620㎡

※ご注意 素足で利用する箇所には、ご使用をお控えください。



CEDAR

柳杉

スギ科スギ属：常緑針葉樹 原産国：中国南部

柔らかく厚みがあり、足触りが心地よい。
機能と風合いを兼ね備えています。

日本の秋田杉を植材したものとされています。

赤味が強く源平の濃淡が明瞭できれいな仕上がりになります。特有の香りがあることも特徴です。耐水性にやや劣り、木目が軟らかく傷が付きやすいという欠点があります。

壁板、天井などの内装材に多く用いられ、棚板やドアにも利用されています。



柳杉



商品番号	14-12021
サイズ	30 x 150 x 3650mm
ケース入数	3枚
面積(ケース平米)	1.643㎡



BLACK WALNUT

ブラックウォールナット

クルミ科クルミ属：落葉広葉樹
原産国：アメリカ

黒褐色の色合いと独特な木目のバランスが、高級感ある雰囲気演出します。

世界に200種以上あるウォールナット材の中でも、アメリカ産のブラックウォールナットは、世界三大銘木のひとつとされ、最高ランクの評価を得ています。

木目は交錯し、不規則な濃淡の縞が多くあり、美しいデザインを作ります。艶出し加工で美しく仕上がります。

OAK

オーク

ブナ科コナラ属：落葉広葉樹
原産国：アメリカ

しっかりとした木目ながら落ち着いた雰囲気を醸し出す。強度・耐久性にも優れた樹種。

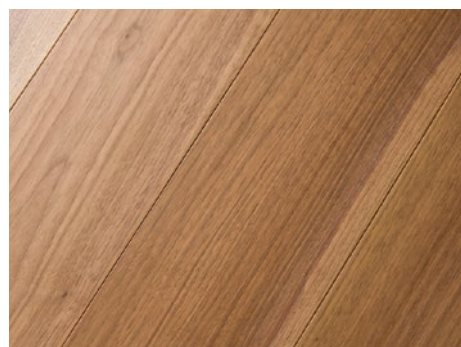
木目は比較的はっきり現れ、肌目は粗くなっています。柀目面に「斑」と呼ばれる独特の模様があり、虎の毛のような斑点模様に見えるものを「シルバーグレイン(虎斑/銀空)」と呼んでいます。仕上がりは良く、耐久性に優れています。高級家具や床材などの内装材として利用されています。

MULTI LAYER FLOORING

複合フローリング

無垢材の持つ自然の美しさに加え、機能性・施工性を兼ね備えています。

複合フローリングとは、基材の表面に化粧材を貼り合わせたフローリングです。基材に合板を使用することで、ソリや縮みなどの狂いが軽減され、施工性にも優れています。厚挽き一枚単板を使用しているため、無垢材の風合いそのままの質感と自然が生み出したデザインを楽しめます。



ブラックウォールナット(A)

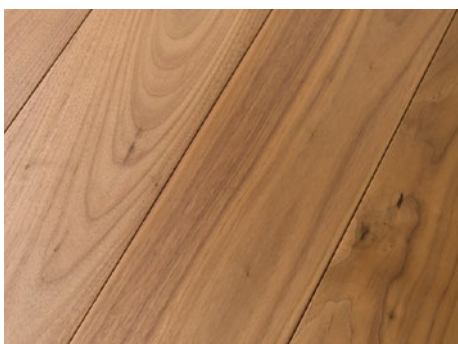


ブラックウォールナットの黒褐色の重厚感ある色合いと独特な木目のバランスが高級感ある風合いを醸し出します。

商品番号	18-09211
サイズ	15 x 150 x 1818mm
表面材	3mm厚
ケース入数	6枚
面積(ケース平米)	1.6362㎡
自然塗装オイル	オスモイル フロアクリアー#3062

※自然塗装に関する注意事項(P05)をご確認ください。





ブラックウォールナット(ナチュラル)

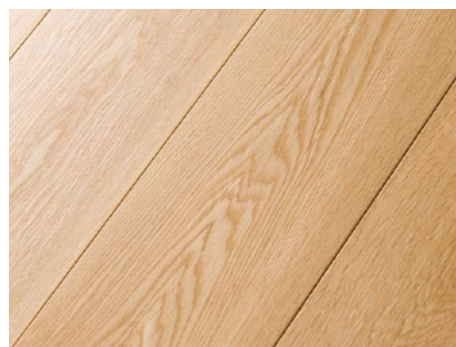
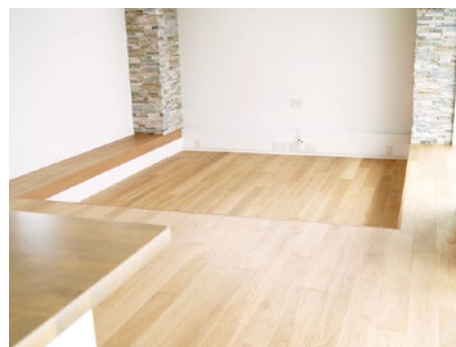


黒褐色の重厚感と個性的な木目が高級感あふれる空間を創り出す銘木。素材の持つありのままの姿を活かしたナチュラルタイプ。

商品番号	18-09411
サイズ	15 x 150 x 1818mm
表面材	3mm厚
ケース入数	6枚
面積(ケース平米)	1.6362㎡
自然塗装オイル	オスモオイル フロアクリアー#3062

※自然塗装に関する注意事項(P05)をご確認ください。





オーク(A)



しっかりとした木目ながら落ち着いた雰囲気を出します。オークの美しさに加え、機能性と施工性も兼ね備えたフローリングです。

商品番号	18-02211
サイズ	15 x 150 x 1818mm
表面材	3mm厚
ケース入数	6枚
面積(ケース平米)	1.6362㎡
自然塗装オイル	オスモオイルフロアクリアー#3062

※自然塗装に関する注意事項(P05)をご確認ください。





オーク(ナチュラル)



はっきりとした独特な木目を持ちながらも落ち着いた雰囲気を出します。素材の持つありのままの姿を活かしたナチュラルタイプ。

商品番号	18-02411
サイズ	15 x 150 x 1818mm
表面材	3mm厚
ケース入数	6枚
面積(ケース平米)	1.6362㎡
自然塗装オイル	オスモオイル フロアクリアー#3062

※自然塗装に関する注意事項(P05)をご確認ください。



CEDAR

柳杉

**PEELER
DOUGLAS FIR**

ピーラー (ダグラスファー・米松)

HEMLOCK

ツガ

CEDAR

福杉

WALL PANEL

無垢羽目板

床に加えて壁や天井に無垢材を使用することで、心地よい住空間をつくれます。

フローリングとして使用されることが多い無垢材ですが、壁や天井にも使用することができます。

天然木の持つ調湿・断熱・防音効果が、快適で暮らしやすい空間を創ります。

素材の風合いを楽しめ、年月による経年変化で味わいが深まっていくことも特徴です。



PEELER

ピーラー(ダグラスファー/米松)

マツ科トガサワラ属:常葉針葉樹 原産国:北米

その木肌の美しさと木目のデザイン性が
織りなす造形美。

ピーラーとは、米松(ダグラスファー)をロータリーレースという加工機械で、かつら剥きのように剥くこと(ピーリング)で、化粧単板がとれる米松の大径木を指しています。米松の中でも上級材で、柔らかな赤系色と緻密で鮮明な木目が美しく、内装材として幅広く利用され、高い評価を得ています。経年変化が美しく、赤褐色の木目が際立つ艶のある木肌への変化も楽しめます。

ヤニ抜き処理済み・KD・柎目・突き付け・V溝・無塗装

米松(ダグラスファー)の中でも特に目詰まった良材を「ピーラー」と呼ばれています。

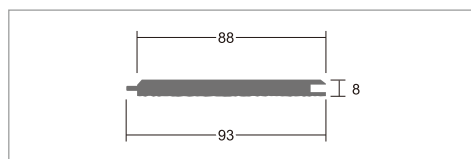
細かい柎目が美しく、落ち着いた色合いなどから、壁や天井などの内装用として使用されています。

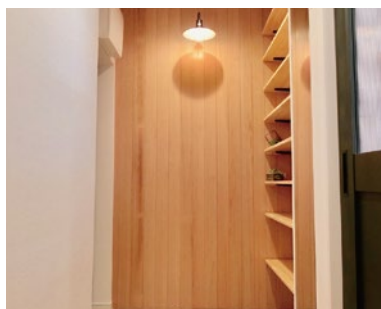
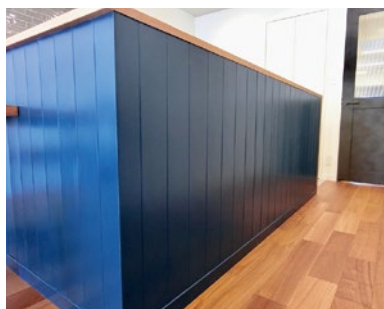
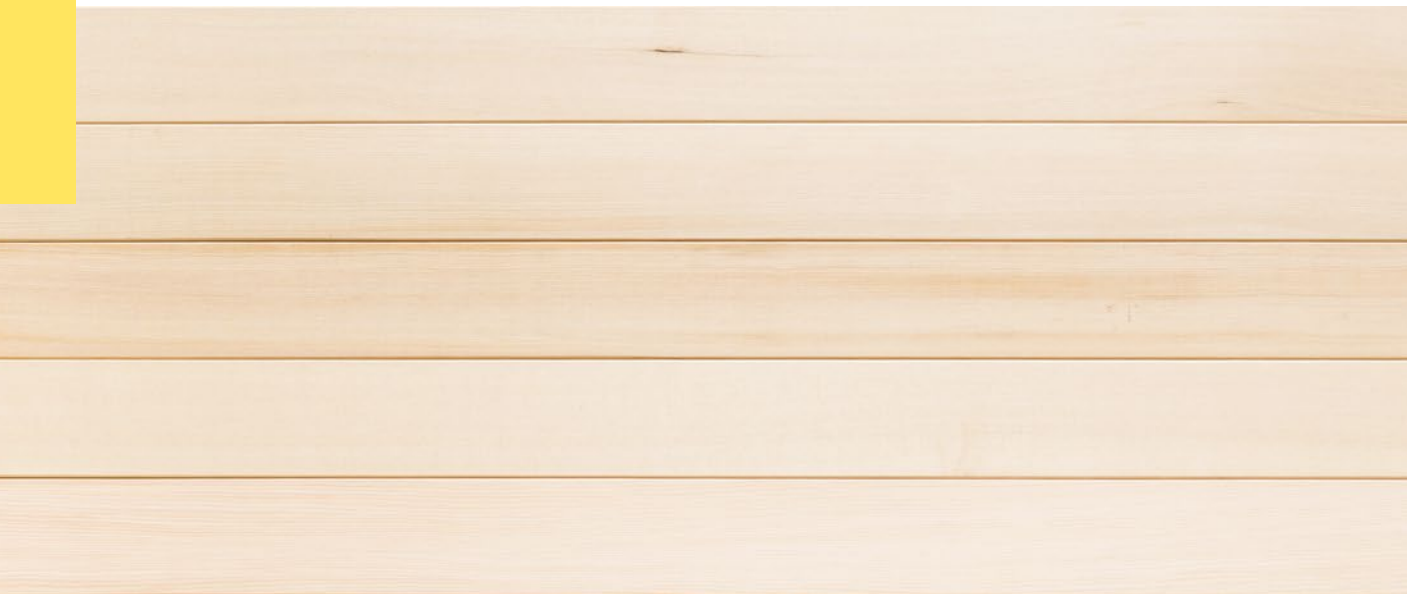


ピーラー(ダグラスファー/米松)羽目板 クリア・柎目・V溝・無塗装 8x88



商品番号	MDFVC8-88
サイズ	厚:8x幅:88mm、長さ:ランダム

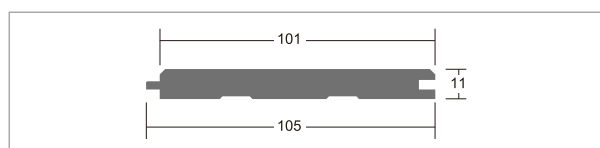




HEM(米栴) 桎ムジ・A / AB



商品番号	A:24-14121 AB:24-14421	A:24-14122 AB:24-14422	A:24-14123 AB:24-14423
サイズ 厚x幅	11 x 101mm	11 x 101mm	11 x 101mm
長さ	1950mm	2950mm	3650mm
ケース入数	9枚	9枚	9枚
面積(ケース平米)	1.773㎡	2.682㎡	3.318㎡
エンドマッチ	有	有	無



HEMLOCK

ツガ

マツ科ツガ属:常緑針葉樹 原産国:アメリカ

和洋いずれのスタイルにも合う淡い色調。
ナチュラルで落ち着いた空間を演出します。

心材は白味がかった淡黄褐色、辺材はやや白く、心材と辺材の色の差は少ない材です。肌目はやや粗で、木目ははっきりしています。樹脂が強く、入皮も多く見られます。収縮性が低く、軽く、加工性にも優れており、仕上がり面も良いため、内装材や造作材として広く親しまれています。柱、長押、鴨居、敷居などの建築材、器具材、梱包材、パルプ材などに利用されています。

※ABグレードは、あてや板目が少しは入り、カスリ(黒い線のようなもの)がAグレードより少し多くは入ります。節に関しては、1cmほどの軽微なものが多少は入ります。



CEDAR 柳杉

スギ科スギ属:常緑針葉樹 原産国:中国南部

馴染み深い杉を部屋中に張ることで、落ち着きある住空間を創ります。

日本の秋田杉を植林したものとされています。赤味が強く源平の濃淡が明瞭できれいな仕上がりになります。特有の香りがあることも特徴です。耐水性にやや劣り、木目が軟らかく傷が付きやすいという欠点があります。壁板、天井などの内装材に多く用いられ、棚板やドアにも利用されています。

柳杉



商品番号	24-12021 / 24-12031	24-12022 / 24-12032
サイズ	12 x 105 x 3950mm	12 x 105 x 3650mm
ケース入数	8枚	8枚
面積(ケース平米)	3.318㎡	3.066㎡



CEDAR 福杉

スギ科コウヨウザン属:常緑針葉樹 原産国:中国福建省

馴染み深い風合いと無垢の魅力が味わえます。調湿機能が結露を防ぎ、快適な住空間を創ります。

産地から「福州杉」「福建杉」などと呼ばれ、独特の強い香りを持つことから「香杉」とも呼ばれています。日本の杉とは違う色合いで、赤身の部分が茶色を帯び、源平の濃淡は少なく、穏やかな印象を与えます。木目は鮮明・通直です。防虫・防湿効果に優れており、その香りには抗菌作用があるといわれています。

福杉



商品番号	24-13021 / 24-13031
サイズ	12 x 100 x 3950mm
ケース入数	8枚
面積(ケース平米)	3.160㎡



WESTERN RED CEDAR

ウエスタンレッドシダー

ヒノキ科ネズコ属：常緑針葉樹 原産国：アメリカ

「ベイスギ」と呼ばれていますが、日本のネズコと同属のヒノキの仲間。心材は赤褐色から暗褐色、辺材は近白色で色の違いは明瞭です。耐水性、耐腐性が高く、加工性、断熱性能にも優れており、軽く、扱いやすい木材です。耐久性は高いが、軽軟であるため構造的な用途には不向きです。主な用途として、建具、内装材、張天井板に用いられています。近年では、水に強い性質を活かし、ウッドデッキなどのエクステリア材として注目を集め、人気を得ています。

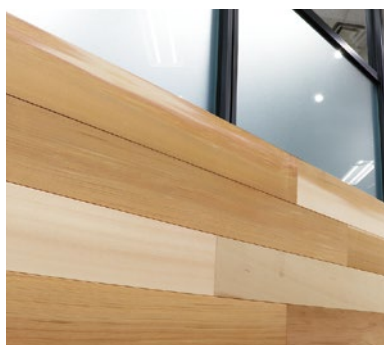
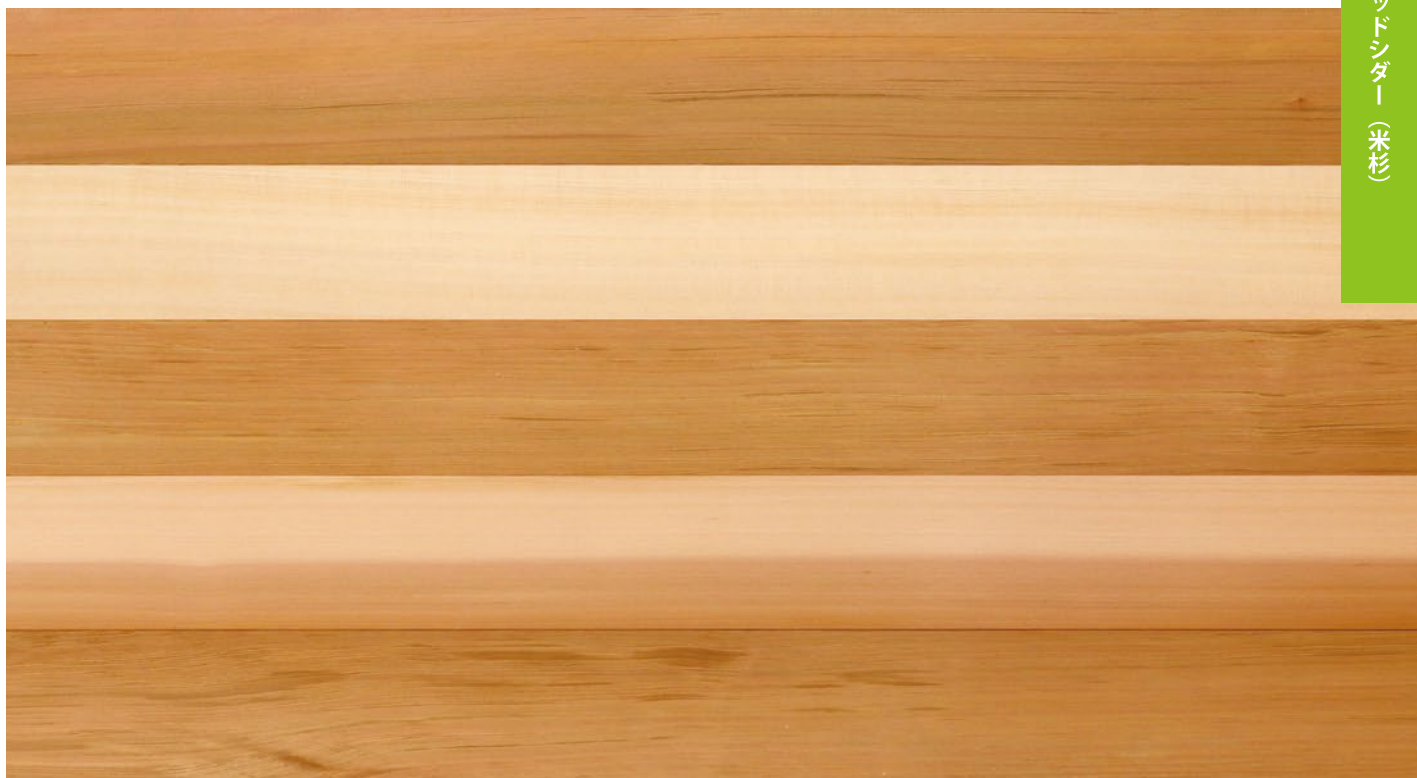
WESTERN RED CEDAR

ウエスタンレッドシダー (米杉)

針葉樹の中で最も耐久性が高いと言われ、寸法安定性が高く、防虫効果もあるため『理想の木材』と称されています。

暗褐色から近白色の自然が創った色の濃淡が美しく、味わい深い空間を演出します。

耐久性と美しさを兼ね備えています。



MULTI LAYER PANELING

ウエスタンレッドシダー(米杉)複合パネリング

ウエスタンレッドシダーの風合いそのままに、施工性、寸法安定性が向上した複合タイプの羽目板。内装材として使用の他に、軒天でも多くの使用実績があります。

表面には1.5mmの単板を使用。

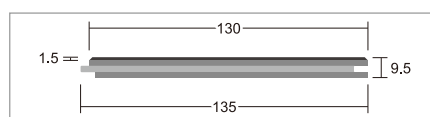
クリア(上小無地)・糸面加工/突きつけ・無塗装・プレナー仕上げ・エンドマッチ加工なし

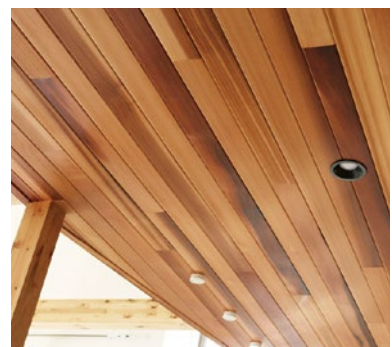
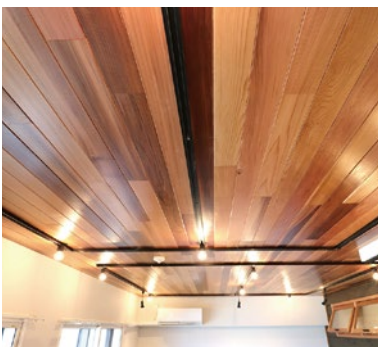
F☆☆☆☆認証

ウエスタンレッドシダー(米杉)複合パネリング・クリア・糸面・9.5x130



商品番号	MFIC-95-130
サイズ	厚:9.5x幅:130mm、長さ:ランダム ※長さの指定はお受けできません。

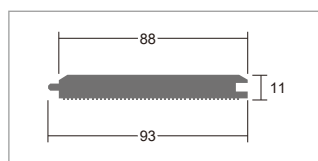


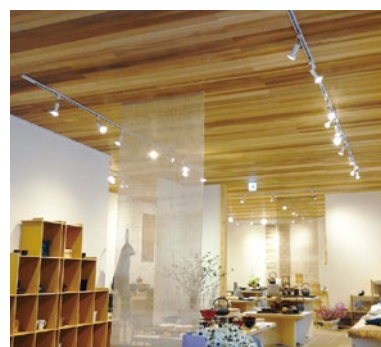


ウエスタンレッドシダー(米杉) 羽目板・クリア・本実・V溝 11x88



商品番号	MHVC11-88
サイズ	厚:11 x 幅:88mm、長さ:ランダム ※長さの指定はお受けできません。
使用面	両面

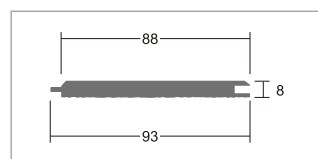




ウエスタンレッドシダー(米杉) 羽目板・クリア・本実・V溝 8x88



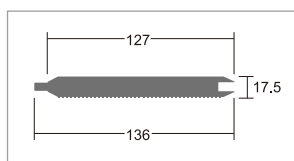
商品番号	MHVC8-88
サイズ	厚:8 x 幅:88mm、長さ:ランダム ※長さの指定はお受けできません。
使用面	両面

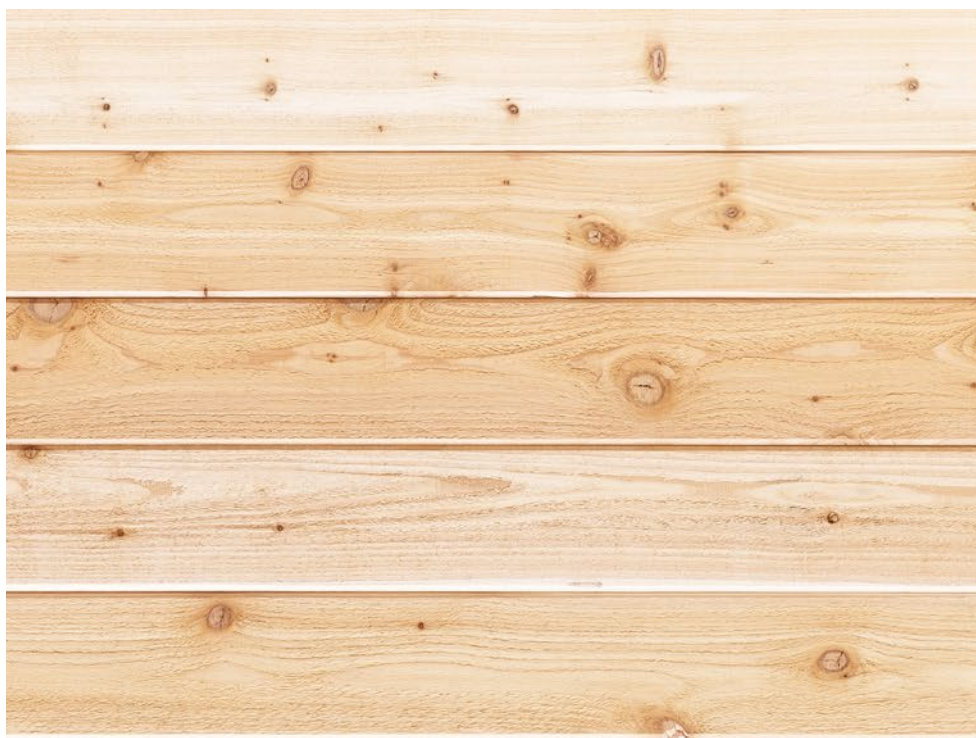




ウエスタンレッドシダー(米杉) 本実サイディング・クリア・V溝 17.5x127  

商品番号	SHC-127
サイズ	厚:17.5 x 幅:127mm、長さ:ランダム ※長さの指定はお受けできません。
使用面	両面

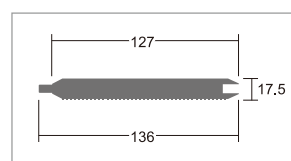


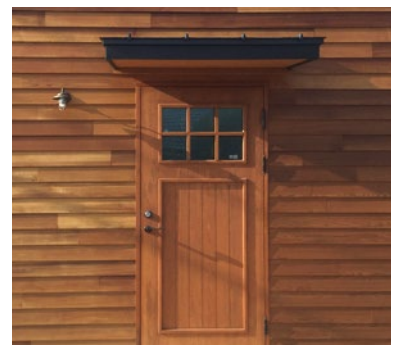




ウエスタンレッドシダー(米杉) 本実サイディング・節付・V溝 17.5x127



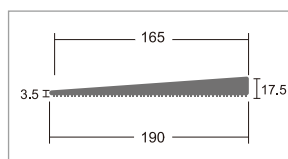
商品番号	SH-127
サイズ	厚:17.5 x 幅:127mm、長さ:ランダム ※長さの指定はお受けできません。
使用面	両面

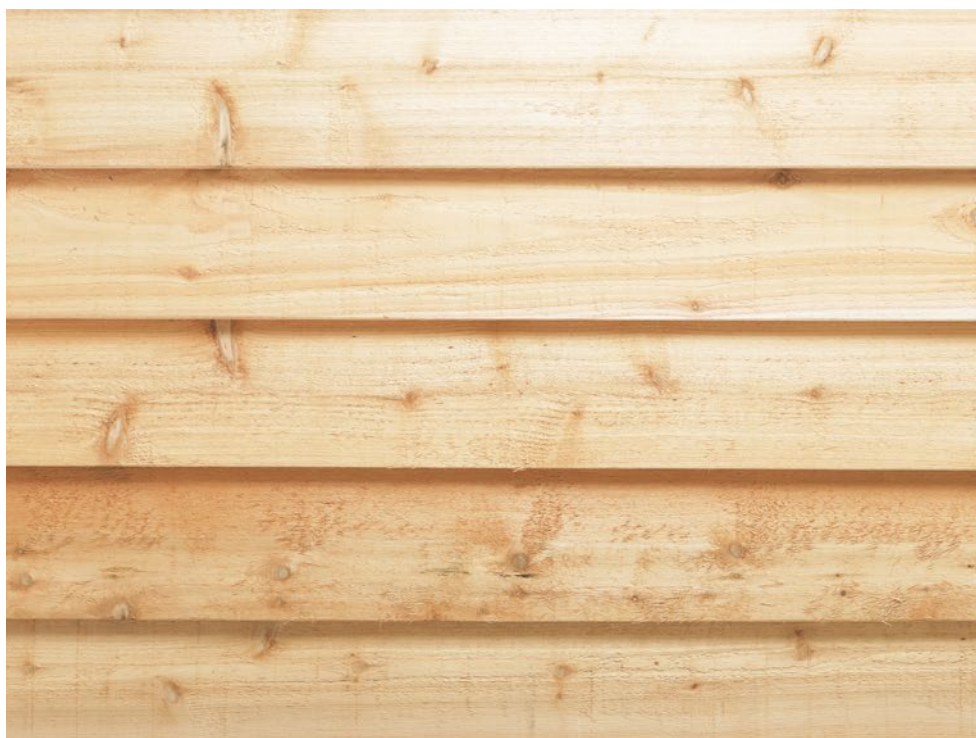
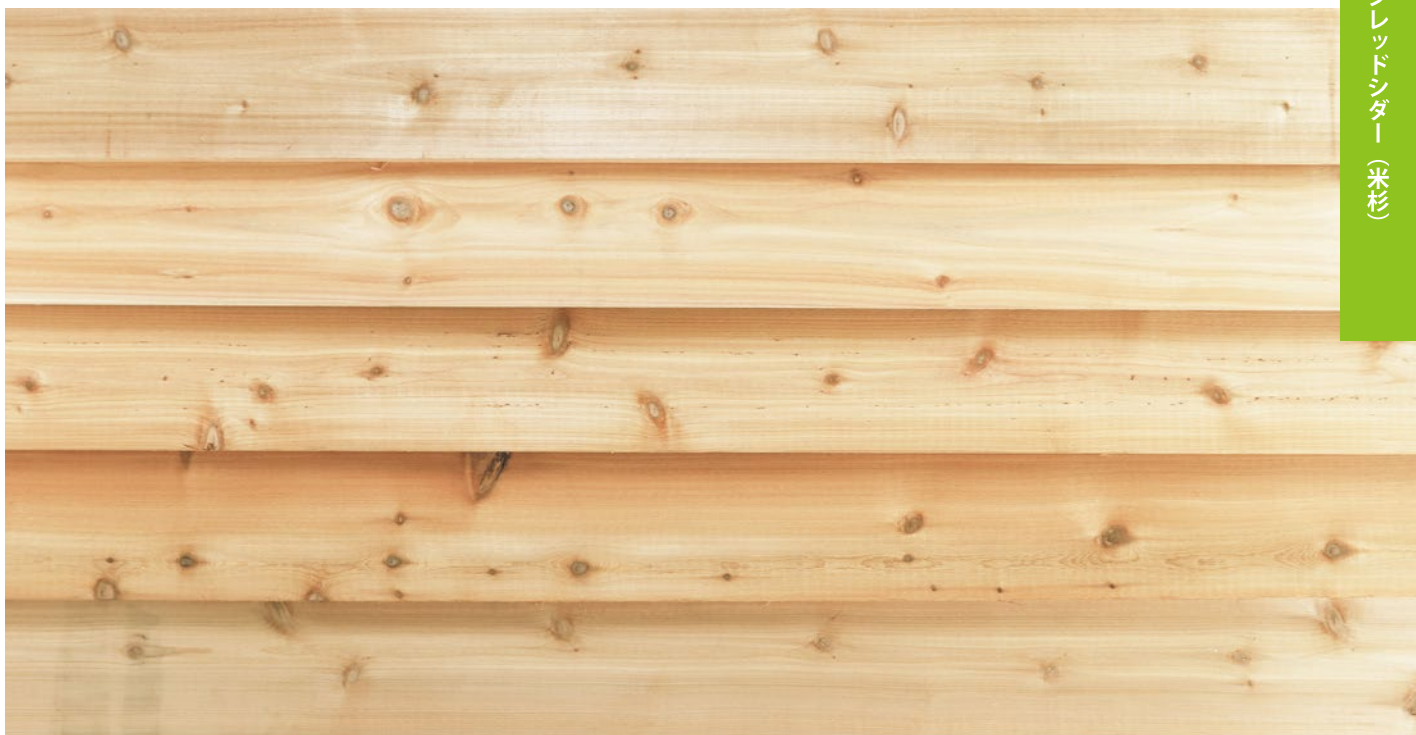




ウエスタンレッドシダー(米杉) ベベルサイディング・クリア 3.5/17.5x165  

商品番号	SBC-165
サイズ	厚:3.5/17.5 x 幅:165mm、長さ:ランダム ※長さの指定はお受けできません。
使用面	両面

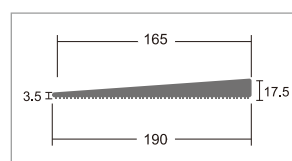


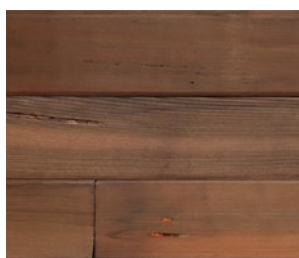
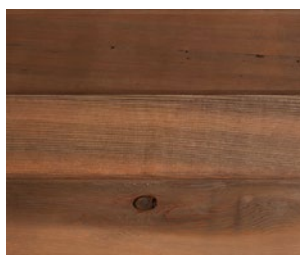


ウエスタンレッドシダー(米杉) ベベルサイディング・節付 3.5/17.5x165



商品番号	SB-165
サイズ	厚:3.5/17.5 x 幅:165mm、長さ:ランダム ※長さの指定はお受けできません。
使用面	両面





AGING CEDAR

エイジングシダー

人工的に作られた過酷な環境の中で、20年、30年と使い込まれた経年変化を感じさせる風合いに仕上げたウエスタンレッドシダー(米杉)の壁材です。

節や色差、節割れ、欠け節、入り皮、表面割れ、虫食い跡・・・

エイジング加工によって、いわゆる欠点が雰囲気のある個性として様々な表情を見せてくれます。

エイジング加工

激しく打ち付ける雨、揺さぶられるほどの強い風、叩きつける砂、吹きつける潮風、突き刺さる紫外線。

過酷な環境にさらされ生き抜いた深みのある表情を生み出す新しいヴィンテージ加工方法。

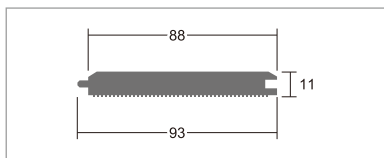
エイジング加工は、経年変化を促進させる有機物質を塗布し、過酷な環境を人工的に作る装置に入れることで短期間で20年、30年と使い込まれたような風合いに変化させます。

仕上げにUV照射をすることで、腐朽の原因となるバクテリアやカビを殺菌します。

傷や着色を施した通常のヴィンテージ加工とは異なる本物の経年変化を感じさせる仕上がりは、個性豊かな表情で強いインパクトを与えてくれます。

エイジングシダー(米杉) 羽目板・本実・V溝・無塗装・11x88  

商品番号	MACVN11-88-2135-RL
サイズ	厚:11 x 幅:88mm 長さ:610~1525mmがランダムに入っています。 ※長さの組み合わせの指定はお受けできません。
面積(ケース平米)	1.879㎡



WESTERN RED CEDAR

ウエスタンレッドシダー(米杉)

ULIN

ウリン

SELAMGAN BATU

セランガンバツ

WOOD DECK

WESTERN RED CEDAR

ウエスタンレッドシダー

ヒノキ科ネズコ属:常緑針葉樹
原産国:アメリカ

耐久性、寸法安定性が高く、防虫効果もあり、ウッドデッキ材として適した材です。

耐水性、耐腐性が高く、加工性、断熱性能にも優れており、軽く、扱いやすい木材です。近年では、水に強い性質を活かし、ウッドデッキなどのエクステリア材として注目を集め、人気を得ています。

ULIN

ウリン

クスノキ科:常緑広葉樹
原産国:インドネシア

ほとんどメンテナンスの必要がなく、高級感を感じさせる見た目の色味と重厚感が魅力。

「アイアンウッド」と呼ばれるように非常に重く、堅く、抜群の耐久性を持っています。ポリフェノールを多量に含有しているため、虫害にも強く、耐腐性に優れています。

SELAMGAN BATU

セランガンバツ

フタバガキ科ソレア属:常緑広葉樹
原産国:インドネシア

堅く重く、耐久性が高い材です。公園や病院などの公共施設にも数多く利用されています。

重く、堅く、強く、耐久性に優れています。反面、切削などの加工は難しくなります。重構造材、土台、枕木、造船材、ウッドデッキなど強度と耐久性が必要なところに用いられています。

ウエスタンレッドシダー(米杉)ウッドデッキ材・節付

サイズ (mm x mm)	長さ (mm)	商品 番号	重量	サイズ (mm x mm)	長さ (mm)	商品 番号	重量	サイズ (mm x mm)	長さ (mm)	商品 番号	重量
40 x 90	1820	D-06204	約2.7kg	40 x 141	1820	D-06206	約4.1kg	40 x 190	1820	D-06208	約5.5kg
	2430	D-08204	約3.5kg		2430	D-08206	約5.5kg		2430	D-08208	約7.2kg
	3000	D-10204	約4.4kg		3000	D-10206	約6.8kg		3000	D-10208	約9.2kg
	3650	D-12204	約5.3kg		3650	D-12206	約8.2kg		3650	D-12208	約11.1kg
	4000	D-13204	約5.8kg		4000	D-13206	約9.0kg		4000	D-13208	約12.2kg
	4250	D-14204	約6.2kg		4250	D-14206	約9.6kg				

サイズ (mm x mm)	長さ (mm)	商品 番号	重量	サイズ (mm x mm)	長さ (mm)	商品 番号	重量
40 x 240	1820	D-06210	約7.0kg	90 x 90	1820	D-06404	約5.9kg
	2430	D-08210	約9.3kg		2430	D-08404	約7.9kg
	3000	D-10210	約11.6kg		3000	D-10404	約9.8kg
	3650	D-12210	約14.1kg		3650	D-12404	約11.9kg
	4000	D-13210	約15.4kg		4000	D-13404	約13.0kg

ウエスタンレッドシダー(米杉)ウッドデッキ材・クリア

サイズ (mm x mm)	長さ (mm)	商品 番号	重量	サイズ (mm x mm)	長さ (mm)	商品 番号	重量
40 x 90	1820	DC-06204	約2.7kg	40 x 140	1820	DC-06206	約4.1kg
	2430	DC-08204	約3.5kg		2430	DC-08206	約5.5kg
	3000	DC-10204	約4.4kg		3000	DC-10206	約6.8kg
	3650	DC-12204	約5.3kg		3650	DC-12206	約8.2kg
	4000	DC-13204	約5.8kg		4000	DC-12206	約9.0kg
	4250	DC-14204	約6.1kg				



ウエスタンレッドシダー（米杉）フェンス材・節付

サイズ (mm x mm)	長さ (mm)	商品 番号	重量	サイズ (mm x mm)	長さ (mm)	商品 番号	重量
18 x 90	1820	FF-06104	約1.1kg	18 x 141	1820	FF-06106	約1.7kg
	2430	FF-08104	約1.4kg		2430	FF-08106	約2.2kg
	3000	FF-10104	約1.8kg		3000	FF-10106	約2.7kg
	3650	FF-12104	約2.1kg		3650	FF-12106	約3.3kg
	4000	FF-13104	約2.3kg		4000	FF-13106	約3.6kg

ウエスタンレッドシダー（米杉）フェンス材・クリア

サイズ (mm x mm)	長さ (mm)	商品 番号	重量	サイズ (mm x mm)	長さ (mm)	商品 番号	重量
18 x 90	1820	FC-06104	約1.1kg	18 x 140	1820	FC-06106	約1.7kg
	2430	FC-08104	約1.4kg		2430	FC-08106	約2.2kg
	3000	FC-10104	約1.8kg		3000	FC-10106	約2.7kg
	3650	FC-12104	約2.1kg		3650	FC-12106	約3.3kg
	4000	FC-13104	約2.3kg		4000	FC-13106	約3.6kg

ウエスタンレッドシダー（米杉）ラティス材・クリア

サイズ (mm x mm)	長さ (mm)	商品 番号	重量
12 x 40	1820	FC-06102	約0.4kg
	2430	FC-08102	約0.5kg
	3000	FC-10102	約0.6kg
	3650	FC-12102	約0.7kg

ウエスタンレッドシダー（米杉）角材

●節付				●クリア			
サイズ (mm x mm)	長さ (mm)	商品 番号	重量	サイズ (mm x mm)	長さ (mm)	商品 番号	重量
40 x 40	1820	F-06202	約1.2kg	40 x 40	1820	FC-06202	約1.2kg
	2430	F-08202	約1.6kg		2430	FC-08202	約1.6kg
	3000	F-10202	約2.0kg		3000	FC-10202	約2.0kg
	3650	F-12202	約2.4kg		3650	FC-12202	約2.4kg
	4000	F-13202	約2.7kg				



ウリン (アイアンウッド・ビリアン)

サイズ (mm x mm)	長さ (mm)	商品 番号	重量	サイズ (mm x mm)	長さ (mm)	商品 番号	重量	サイズ (mm x mm)	長さ (mm)	商品 番号	重量
120 x 30	1500	u-302	約6kg	105 x 20	1500	u-102	約3.5kg	105 x 30	1500	u-202	約5kg
	1800	u-303	約7kg		1800	u-103	約4kg		1800	u-203	約6kg
	2000	u-304	約7.5kg		2000	u-104	約4.5kg		2000	u-204	約7kg
	2500	u-305	約9.5kg		2500	u-105	約6kg		2500	u-205	約8.5kg
	3000	u-307	約11.5kg		3000	u-107	約7kg		3000	u-207	約10kg
	3300	u-308	約12.5kg		3300	u-108	約7.5kg		3300	u-208	約11kg
	3650	u-312	約14kg		3650	u-112	約8.5kg		3650	u-212	約12kg
	3800	u-314	約14.5kg		3800	u-114	約8.5kg		3800	u-214	約12.5kg
	3900	u-310	約15kg		3900	u-110	約9kg		3900	u-210	約13kg
4000	u-311	約15kg	4000	u-111	約9kg	4000	u-211	約13.5kg			

サイズ (mm x mm)	長さ (mm)	商品 番号	重量	サイズ (mm x mm)	長さ (mm)	商品 番号	重量	サイズ (mm x mm)	長さ (mm)	商品 番号	重量
90 x 20	1500	u-802	約3kg	90 x 45	1500	u-402	約6.5kg	90 x 90	1500	u-602	約13kg
	1800	u-803	約3.5kg		1800	u-403	約8kg		1800	u-603	約15.5kg
	2000	u-804	約4kg		2000	u-404	約8.5kg		2000	u-604	約17kg
	2500	u-805	約5kg		2500	u-405	約11kg		2500	u-605	約21.5kg
	3000	u-807	約6kg		3000	u-407	約13kg		3000	u-607	約25.5kg
	3300	u-808	約6.5kg		3300	u-408	約14kg		3300	u-608	約28kg
	3650	u-812	約7kg		3650	u-412	約15.5kg		3650	u-612	約31kg
	3800	u-814	約7.5kg		3800	u-414	約16.5kg		3800	u-614	約32.5kg
	3900	u-810	約7.5kg		3900	u-410	約16.5kg		3900	u-610	約33kg
4000	u-811	約8kg	4000	u-411	約17kg	4000	u-611	約34kg			

サイズ (mm x mm)	長さ (mm)	商品 番号	重量
70 x 70	1500	u-502	約8kg
	1800	u-503	約9.5kg
	2000	u-504	約10.5kg
	2500	u-505	約13kg
	3000	u-507	約15.5kg
	3300	u-508	約17kg
	3650	u-512	約19kg
	3800	u-514	約19.5kg
	3900	u-510	約20kg
4000	u-511	約20.5kg	



セラガンバツ (バンキライ・バラウ)

サイズ (mm x mm)	長さ (mm)	商品 番号	重量	サイズ (mm x mm)	長さ (mm)	商品 番号	重量	サイズ (mm x mm)	長さ (mm)	商品 番号	重量
120 x 20	2000	b-1001	約5kg	120 x 30	2000	b-301	約7.5kg	105 x 20	2000	b-101	約4.5kg
	2500	b-1002	約6.5kg		2500	b-302	約9kg		2500	b-102	約5.5kg
	3000	b-1004	約7.5kg		3000	b-304	約11kg		3000	b-104	約6.5kg
	3650	b-1009	約9kg		3650	b-309	約13kg		3650	b-109	約8kg
	3800	b-1011	約9.5kg		3800	b-311	約14kg		3800	b-111	約8.5kg
	3900	b-1006	約9.5kg		3900	b-306	約14kg		3900	b-106	約8.5kg
	4000	b-1007	約140kg		4000	b-307	約14.5kg		4000	b-107	約8.5kg

サイズ (mm x mm)	長さ (mm)	商品 番号	重量	サイズ (mm x mm)	長さ (mm)	商品 番号	重量	サイズ (mm x mm)	長さ (mm)	商品 番号	重量
105 x 30	2000	b-201	約6.5kg	90 x 20	2000	b-801	約4kg	90 x 45	2000	b-401	約8.5kg
	2500	b-202	約8kg		2500	b-802	約4.5kg		2500	b-402	約10.5kg
	3000	b-204	約9.5kg		3000	b-804	約5.5kg		3000	b-404	約12.5kg
	3650	b-209	約11.5kg		3650	b-809	約7kg		3650	b-409	約15kg
	3800	b-211	約12.5kg		3800	b-811	約7kg		3800	b-411	約15.5kg
	3900	b-206	約12.5kg		3900	b-806	約7.5kg		3900	b-406	約16kg
	4000	b-207	約13kg		4000	b-807	約7.5kg		4000	b-407	約16.5kg

サイズ (mm x mm)	長さ (mm)	商品 番号	重量	サイズ (mm x mm)	長さ (mm)	商品 番号	重量
90 x 90	2000	b-601	約16.5kg	55 x 45	2000	b-901	約5kg
	2500	b-602	約20.5kg		2500	b-902	約6.5kg
	3000	b-604	約24.5kg		3000	b-904	約7.5kg
	3650	b-609	約30kg		3650	b-909	約9kg
	3800	b-611	約31kg		3800	b-911	約9.5kg
	3900	b-606	約32kg		3900	b-906	約10kg
	4000	b-607	約32.5kg		4000	b-907	約10kg



無垢フローリング施工説明

施工前に必ずお読みください。

無垢フローリングは天然木の性質上、保管状況、使用環境によって、反り、割れ、狂いを引き起こす場合があります。お施主様の快適な暮らしのために、必ずこの施工説明書をよくお読みいただき、商品の特徴をよくご理解の上、施工してください。こちらは無垢フローリング（床暖房非対応品）の施工説明ですのでご注意ください。

1 施工前の注意事項

● 現場での保管方法

- ・ 直射日光や湿気の多い場所、水気のある場所での保管は避けてください。
- ・ ソリなどの変形を防ぐため、保管する際は梱包をしたまま、立て掛けずに平置きにして保管してください。

● 商品の確認

- ・ 品質には万全を期しておりますが、万が一不良品や傷などがございましたら、必ず施工前にご相談ください。
- ・ 施工後の商品のお取替えには応じられません。

● 施工箇所について

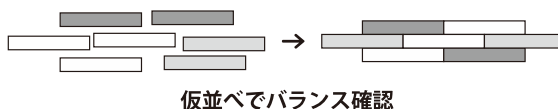
- ・ 湿気の多い場所への施工ですが、十分な対策を施せない場合は施工しないでください。（地下室・湿地帯など）
- ・ 床下換気が十分に行われており、換気口などの換気設備が整っていることを確認してください。
（建築基準法令：外壁の床下部に壁長さ5m以下ごとに300mm以上の換気口設置）
※床下の換気が不十分な場合、施工後に「暴れ」「突き上げ」「床鳴り」が発生します。
- ・ 床下コンクリートや合板など、下地が完全に乾燥していない場合は施工しないでください。
- ・ 雨天など湿気の多い環境下では施工をお控えください。

● その他の注意事項

- ・ 床暖房に対応していない無垢フローリングは、床暖房に使用しないでください。
- ・ 無垢の性質上、現場環境になじます為に開梱した状態で1週間ほど放置してください。
- ・ パイン材など針葉樹のフローリングは変形の恐れがありますので、開封後すぐ施工してください。

2 仮並べ

- ・ 天然木を使用したフローリングのため、木目や色が1枚1枚異なります。ケースによっても違いがありますので、いくつか開梱し必ず仮並べをして全体のバランスを確認してください。

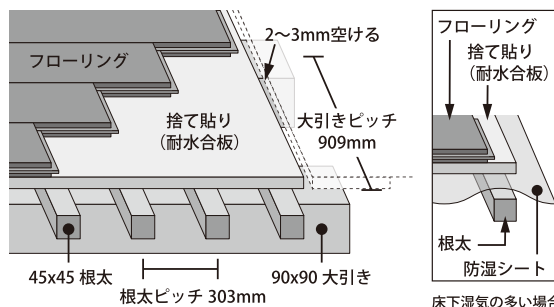


仮並べでバランス確認

3 下地加工

● 捨て貼り工法

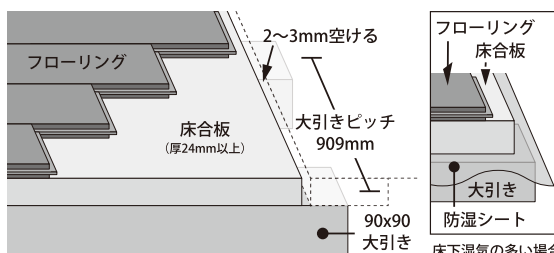
- ・ 大引きは90mm角以上、根太は45mm角以上の乾燥材を使用しプレーナーで平滑に仕上げてください。
- ・ 大引き間隔は909mm、根太は303mmとし、水平レベルで施工してください。
- ・ 必ず捨て貼りをし、厚さ12mm以上の耐水合板を使用してください。また、捨て貼り合板の間は2～3mm空けて施工してください。
- ・ 新築RC構造など床下の湿気が多い場合は0.1mm厚以上の防湿シートを根太と捨て貼り合板の間に敷き込んで施工してください。



床下湿気が多い場合

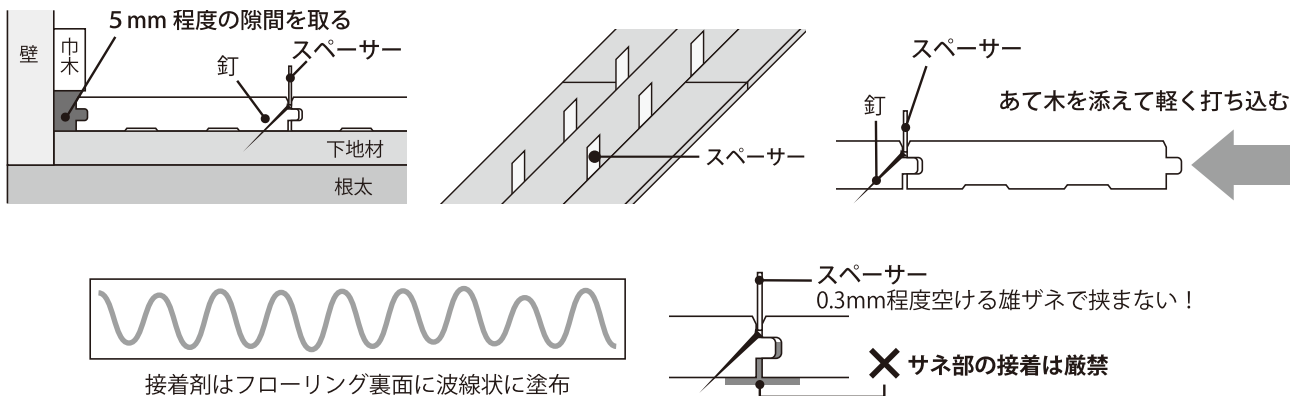
● ネダレス工法

- ・ 大引きは90mm角以上の乾燥材を使用しプレーナーで平滑に仕上げてください。
- ・ 大引き間隔は909mmとし、水平レベルで施工してください。
- ・ 下地には厚さ24mm以上の床合板を使用してください。また、床合板の間は2～3mm空けて施工してください。
- ・ 新築RC構造など床下の湿気が多い場合は0.1mm厚以上の防湿シートを大引きと床合板の間に敷き込んで施工してください。



床下湿気が多い場合

4 フローリングの貼り込み

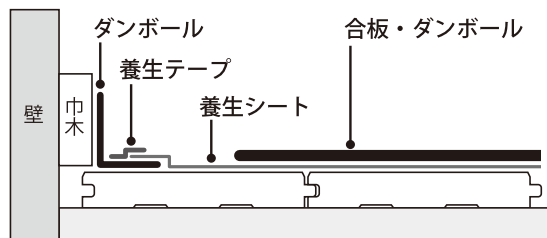


- ・フローリングは根太と直行するように施工してください。
- ・壁際や敷居、框などの納まりは必ず5mm程度の間隙を取り、必要に応じてコーキング処理などを行ってください。
- ・貼り込みの際、必ず長辺にスペーサーを300～600mm間隔で使用し隙間(0.3mm程度)を設けて貼ってください。短辺は必要ありません。サネを強く叩き込むと突き上げの原因となりますので十分ご注意ください。
- ・施工は必ず接着剤と釘併用で行ってください。
- ・接着剤は「木質フロア用」のウレタン樹脂系の接着剤(推奨:コニシクU928C)をご使用ください。木工用ボンドなどは硬化し床鳴りの原因になりますので使用しないでください。また接着剤は床面ではなくフローリングの裏面に塗布し、サネ部分に接着剤が入らないよう十分注意してください。
- ・釘は40mm以上のフローリング用スクリーネイルまたはフロアステーブルを使用し、雄ザネに斜め45度程度で300mm程度の間隔で打ち込んでください。その際サネが割れないようにご注意ください。

5 貼り込み後の注意事項

●養生について

- ・養生をする前には細かいごみを完全に除去してから行ってください。表面への傷の原因となります。
- ・養生シートを敷き、その上に合板やダンボールを敷いてフローリングをしっかり保護してください。
- ・養生テープはフローリングに直接貼らないでください。塗装の剥がれや表面を傷つける可能性があります。接着する部分にダンボールなどを敷き、その上に養生テープを貼ってください。
- ・フローリング全面を覆うように養生してください。一部が露出していると、日焼けにより他の部分と色差が生じたり、目地などに埃やチリが入り取れなくなる場合がありますので注意してください。
- ・湿気の多い時期など、室内の換気は十分にとってください。



●クリーニングについて

- ・ほうきや掃除機で埃などを取り除き、汚れが付いている場合は固く絞った雑巾で拭き取ってください。水拭きする際は水分がフローリングの隙間に入らないよう、しっかりと絞ってから拭いてください。また、水拭き後も水分が残らないようしっかりと拭き取ってください。
- ・ワックスや洗剤等は使用しないでください。塗膜の破壊、ツヤの変化、突き上げなどの原因となります。

6 免責事項

- ・施工方法はあくまでも一般的な事例を紹介しております。当社はこれに基づく設計・施工上の不備に対して一切の責任は負いかねますのでご了承ください。
- ・納品時に不良品や欠陥商品があった場合は、欠陥商品の交換をさせていただきます。既に加工・施工済みの商品については交換できませんのでご確認の上、施工願います。
- ・天然木フローリングの為、使用環境によっては膨張収縮によるソリ、割れ、ねじれ、突き上げ、隙間などが生じる場合があります。これらのトラブルは返品の対象にはなりません。
- ・天然木の為、色調、柄などの違い、経年劣化による日焼けなどは返品の対象にはなりません。
- ・上記の事由による補修、貼替え工事などの費用の返済は行われません。但し、当社の商品が直接の原因とされる場合にはこの限りではございませんので、ご相談ください。
- ・施工、または使用を決定される前にお施主様に天然木の性質(長所/短所)を十分説明、理解していただいた上でご使用ください。

複合フローリング施工説明

施工前に必ずお読みください。

複合フローリングは天然木の性質上、保管状況、使用環境によって、ソリ、割れ、狂いを引き起こす場合があります。お施主様の快適な暮らしのために、必ずこの施工説明書をよくお読みいただき、商品の特徴をよくご理解の上、施工してください。

こちらは複合フローリング(床暖房対応品)を床暖房へ施工する場合の施工説明ですのでご注意ください。

1 施工前の注意事項

● 現場での保管方法

- ・ 直射日光や湿気の多い場所、水気のある場所での保管は避けてください。
- ・ ソリなどの変形を防ぐため、保管する際は梱包をしたまま、立て掛けずに平置きにして保管してください。

● 商品の確認

- ・ 品質には万全を期しておりますが、万が一不良品や傷などがございましたら、必ず施工前にご相談ください。
- ・ 施工後の商品のお取替えには応じられません。

● 施工箇所について

- ・ 湿気の多い場所への施工ですが、十分な対策を施せない場合は施工しないでください。(地下室・湿地帯など)
- ・ 床下換気が十分に行われており、換気口などの換気設備が整っていることを確認してください。
(建築基準法令：外壁の床下部に壁長さ5m以下ごとに300mm以上の換気口設置)
※床下の換気が不十分な場合、施工後に「暴れ」「突き上げ」「床鳴り」が発生します。
- ・ 床下コンクリートや合板など、下地が完全に乾燥していない場合は施工しないでください。
- ・ 雨天など湿気の多い環境下では施工をお控えください。

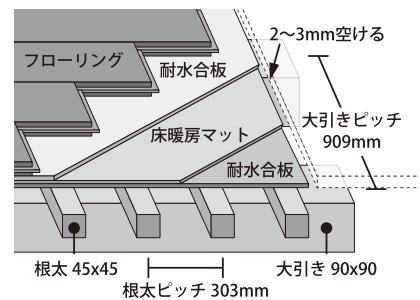
● その他の注意事項

- ・ 床暖房に対応していない複合フローリングは、床暖房に使用しないでください。
- ・ フローリングは開封後すぐに施工しても問題はありません。

2 下地加工

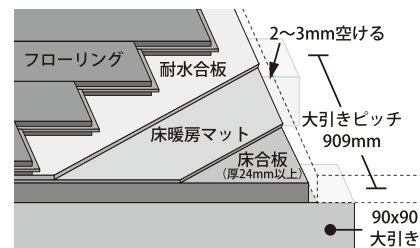
● 捨て貼り工法

- ・ 大引きは90mm角以上、根太は45mm角以上の乾燥材を使用しプレーナーで平滑に仕上げてください。
- ・ 大引き間隔は909mm、根太は303mmとし、水平レベルで施工してください。
- ・ 床暖房の下地材には、厚さ12mm以上の耐水合板を使用してください。
- ・ フローリングと床暖房の間には厚さ5.5mm以上の耐水合板を使用し、段差がないように施工してください。
- ・ 床暖房マット面は段差がないように施工してください。



● ネダレス工法

- ・ 大引きは90mm角以上の乾燥材を使用しプレーナーで平滑に仕上げてください。
- ・ 大引き間隔は909mmとし、水平レベルで施工してください。
- ・ 床暖房の下地材には、厚さ24mm以上の床合板を使用してください。
- ・ フローリングと床暖房の間には厚さ5.5mm以上の耐水合板を使用し、段差がないように施工してください。
- ・ 床暖房マット面は段差がないように施工してください。



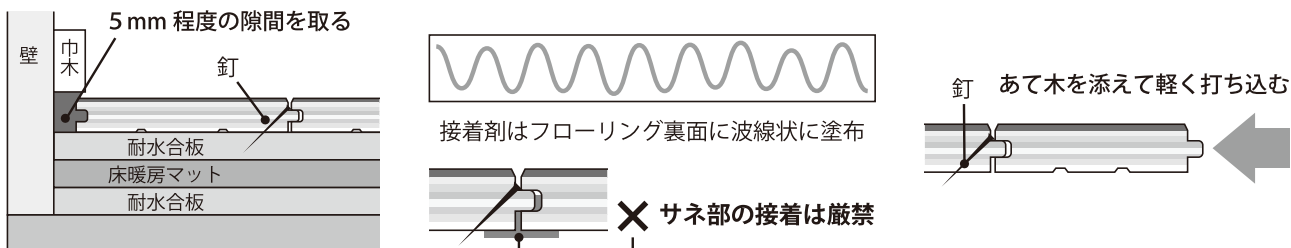
3 仮並べ

- ・ 天然木を使用したフローリングのため、木目や色が1枚1枚異なります。ケースによっても違いがありますので、いくつか開梱し必ず仮並べをして全体のバランスを確認してください。



仮並べでバランス確認

4 フローリングの貼り込み

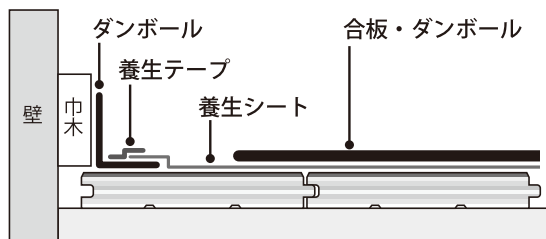


- ・フローリングは床暖房マットの小根太と直行するようにし、また小根太部分にフローリング短辺の継ぎ目が来るように配置してください。
- ・壁際や敷居、框などの納まりは必ず5mm程度の隙間を取り、必要に応じてコーキング処理などを行ってください。
- ・貼り込みの際に、サネが軽く突き当たる程度にはめ込んでください。突き上げの原因になりますので、強く叩き込むことはしないでください。スペーサーは不要です。
- ・施工は必ず接着剤と釘併用で行ってください。
- ・接着剤は「木質フロア用」のウレタン樹脂系の接着剤(推奨:コニシKU928C)をご使用ください。木工用ボンドなどは硬化し床鳴りの原因になりますので使用しないでください。また接着剤は床暖房マット接着部にしっかりと塗布し、サネ部分に接着剤が入らないよう十分注意してください。接着後はフローリングをしっかりと圧着してください。
- ・釘は40mm以上のフローリング用スクルーネイルまたはフロアステーブルを使用し、釘打ち部分全ての雄ザネに打ち込んでください。その際サネが割れないようにご注意ください。
- ・以上を含めまして、それぞれの床暖房メーカーの施工要領に従って施工してください。

5 貼り込み後の注意事項

● 養生について

- ・養生をする前には細かいごみを完全に除去してから行ってください。表面への傷の原因となります。
- ・養生シートを敷き、その上に合板やダンボールを敷いてフローリングをしっかりと保護してください。
- ・養生テープはフローリングに直接貼らないでください。塗装の剥がれや表面を傷付ける可能性があります。接着する部分にダンボールなどを敷き、その上に養生テープを貼ってください。フローリング全面を覆うように養生してください。一部が露出していると、
- ・日焼けにより他の部分と色差が生じたり、目地などに埃やチリが入り取れなくなる場合がありますので注意してください。湿気の多い時期など、室内の換気は十分にとってください。



● クリーニングについて

- ・ほうきや掃除機で埃などを取り除き、汚れが付いている場合は固く絞った雑巾で拭き取ってください。水拭きする際は水分がフローリングの隙間に入らないよう、しっかりと絞ってから拭いてください。また、水拭き後も水分が残らないようしっかりと拭き取ってください。
- ・ワックスや洗剤等は使用しないでください。塗膜の破壊、ツヤの変化、突き上げなどの原因となります。

6 免責事項

- ・施工方法はあくまでも一般的な事例を紹介しております。当社はこれに基づく設計・施工上の不備に対して一切の責任は負いかねますのでご了承ください。
- ・納品時に不良品や欠陥商品があった場合は、欠陥商品の交換をさせていただきます。既に加工・施工済みの商品については交換できませんので確認の上、施工願います。
- ・天然木フローリングの為、使用環境によっては膨張収縮によるソリ、割れ、ねじれ、突き上げ、隙間などが生じる場合があります。これらのトラブルは返品の対象にはなりません。
- ・天然木の為、色調、柄などの違い、経年劣化による日焼けなどは返品の対象にはなりません。
- ・上記の事由による補修、貼替え工事などの費用の返済は行われません。但し、当社の商品が直接の原因とされる場合にはこの限りではございませんので、ご相談ください。
- ・施工、又は使用を決定される前にお施主様に天然木の性質(長所/短所)を十分説明、理解していただいた上でご使用ください。

無垢羽目板施工説明

施工前に必ずお読みください。

1 施工前の注意事項

● 商品の確認

- 商品が届いたら、まず商品を確認してください。
- 万が一、到着した商品に不具合があった場合は、返品、交換をいたしますが、商品の施工後や加工後の返品、交換、貼替え費用の負担などはできかねますので、ご注意ください。
- 内装用羽目板は外装には使用しないでください。

● 保管・施工環境について

- 含水率を現場環境に馴染ませるため、施工する1週間前には現場にて開梱してください。
- 保管は水のかかりやすい場所、湿気の多い場所、直射日光のあたる場所を避けてください。
- 水平な場所で保管してください。ソリや曲がりの原因となりますので、壁に立てかけたり、地面に直接置かないでください。
- 外壁、サッシ工事が済み、雨などの水の吹込みがない状態で施工してください。

● 下地について

- 柱、間柱、胴縁は、乾燥した反りがないものを使用し、303~405mm間隔で、羽目板の継ぎ目の下には必ず木下地がくるように割り付けてください。
- 外装として使用する場合、羽目板と下地の間に防水シートを貼ってください。
- 木質ボードに施工する場合は、ビス保持力が十分にあるものを使用してください。
- 石膏ボードに施工する場合は、石膏ボードの下に必ず胴縁・野縁など羽目板を確実に固定できる下地が必要となります。羽目板の継ぎ目が胴縁・野縁の上にくるように割り付け、石膏ボードの継ぎ目と羽目板の継ぎ目が重ならないようにしてください。

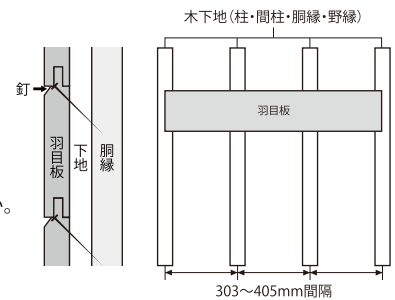
2 施工時の注意事項

● 仮並べ

- 天然木の為、同じ物は二つとしてありません。必ず仮並べをした後に施工に入ってください。
- 色むら、木目違いがありますので、施工前に仮並べし色柄を調整してください。傷や塗装の塗りムラがないかなども確認してください。
- 問題があった場合は施工前にご相談ください。施工後や加工後は商品の返品、交換ができかねますのでご了承ください。

● 施工

- 施工には、接着剤と釘(ステーブルまたはスクリーネイル)の併用をしてください。
- 図のように、下地に釘打ちして、羽目板を固定してください。
- 無垢材の為、湿度、温度(日当たり)により、伸縮・ソリ等が生じる恐れがあります。環境に応じて突き付けをきつめ又はゆるめにしてください。
- 釘は、板厚の2.5~3倍の長さを目安に使用してください。
- 釘は、材の中央方向へ向かって斜めに打ち込み、下地を通して胴縁・野縁に打ち込んでください。
- 接着剤を使用する場合は、下地に塗布せず、羽目板1枚ずつに塗布してください。
- 接着剤は、釘の通過面、材の中心、メスザネ下内側の3箇所に筋状に塗布してください。
- 実部分への接着剤の塗布は厳禁です。一箇所に大きな隙間を引き起こす原因となります。
- 鴨居、窓枠、ドア枠などは、羽目板と密着させず、若干のクリアランスを設けて施工してください。



● 施工後

- 施工後に養生テープ等を羽目板に貼ることは避けてください。羽目板の表面に傷やテープ糊の痕が残る場合があります。養生する場合は、壁面全体を養生シートで覆い、一部が露出し日焼けによる色違いが生じるのを避けてください。

3 免責事項

- 施工方法はあくまでも一般的な事例を紹介しております。当社はこれに基づく設計・施工上の不備に対して一切の責任は負いかねますのでご了承ください。
- 納品時に不良品や欠陥商品があった場合は、欠陥商品の交換をさせていただきます。既に加工・施工済みの商品については交換できませんので確認の上、施工願います。
- 天然木羽目板の為、使用環境によっては膨張収縮によるソリ、割れ、ねじれ、突き上げ、隙間などが生じる場合があります。これらのトラブルは返品の対象にはなりません。
- 天然木の為、色調、柄などの違い、経年劣化による日焼けなどは返品の対象にはなりません。
- 上記の事由による補修、貼替え工事などの費用の返済は行われません。但し、当社の商品が直接の原因とされる場合にはこの限りではございませんので、ご相談ください。
- 施工、又は使用を決定される前にお施主様に天然木の性質(長所/短所)を十分説明、理解していただいた上でご使用ください。

お手入れ方法・注意事項

■ フローリングのお手入れの基本

こまめなお手入れと定期的に固く絞ったキレイな雑巾で水拭きすることで、その樹種の持つ独特の色合いや艶が出てきます。

- 日頃のお手入れは、掃除機と乾いた雑巾での乾拭きで十分です。

床表面のゴミやホコリを掃除機やホウキで取り除きます。隙間に入ったゴミやホコリは楊枝等で取り除きます。乾いた雑巾やモップで乾拭きをします。

- 水を使わないようにお手入れをしてください。

フローリングは水分に弱く、水分によりひび割れや黒ずみ、膨張が発生する場合がありますので、水拭きでのお手入れは避けてください。しかし、乾拭きだけでは落ちない汚れもあります。その場合は、雑巾を水に濡らし、固く絞ってから拭き取り、その後、再度乾拭きをしてください。それでも落ちない場合は、中性洗剤を含ませ固く絞った雑巾で拭き取ります。洗剤を使用した場合は、洗剤成分が残らないように、水に濡らして固く絞った雑巾で拭き取ってください。

- 日常生活での注意

水をこぼしたまま放置するとシミや汚れの原因となります。速やかに拭き取ってください。

ホットカーペットやヒーターなどの熱が直接あたらないように気をつけてください。ソリや割れの原因になります。

イスなどの動きの激しい所や加重のかかる所にはフェルトを貼る、マットを敷くなどをして保護してください。

※洗剤などをご使用になる際は、必ず使用上の注意をよく読み、目立たないところで試してからご使用ください。

※化学雑巾をフローリングの上に長時間放置すると、フローリングが変色する場合があります。

※スチームモップ、スチーム掃除機の使用は避けてください。膨張や白濁の原因となります。

※不織布タイプのモップ(ワイパー)を使用した場合、繊維がフローリングに引っかかる場合がありますので、ご注意ください。

※アルコールやシンナーなどは塗装面を痛めますので、ご使用は避けてください。

■ 自然塗装フローリングのお手入れ

自然塗装は塗料をフローリングの表面から内部に浸透させて保護しています。木の質感を活かした塗装方法ですが、塗膜を作らないので傷や汚れがつきやすくなります。自然塗装フローリングの場合は、年に一度、再塗装を行うことで、汚れをつきにくくし、ツヤも出て長く美しさを保つことができます。

日頃のお手入れは、基本と同様

- 1) 表面のゴミやホコリを掃除機やホウキで取り除きます。
- 2) 雑巾で乾拭きします。

大掃除などの定期的なメンテナンスでは

- 1) 表面のゴミやホコリを掃除機やホウキで取り除きます。
- 2) 雑巾で乾拭きします。
- 3) 気になる汚れがある場合は、専用ワックスクリーナーなどを使用して汚れを拭き取ります。
- 4) 汚れがひどい時は、サンドペーパーを使用して、汚れやシミを削り落とし、再塗装します。
 - ・ #180 程度のサンドペーパーを使い、汚れやシミを削り取ります。
 - ・ #240 ~ 320 のサンドペーパーで徐々に細かい目のサンドペーパーを用いながら表面を整えます。
 - ・ 削った箇所を再塗装します。

※削りすぎるとムラがでる可能性があります。ご注意ください。
- 5) 再塗装をします。
 - ・ マスキングテープなどで建具などを保護してください。
 - ・ 少量ずつ塗料を乾いた布などに取り、薄くすり込むように木目に沿って塗り込みます。塗り過ぎるとべたつきの原因となりますので、ご注意ください。
- 6) 塗装後は表面に残った余分な塗料を拭き取り、自然乾燥させます。

※当カタログ掲載の自然塗装フローリングは「オスモ社」のオイルを使用しています。
 ※UV(ウレタン)塗装用のワックスをかけると、毛羽立ちやシミの原因になります。ご使用はお控えください。
 ※塗装に使用した布は、まれに自然発火する可能性があります。十分に水に濡らしてから処分してください。
 ※塗装時、塗装後は換気を十分に行ってください。

●再塗装の頻度に関して

「塗料を塗れば塗るほど良い」と考えがちですが、床材に浸透する塗料の量には限度があるため、塗りすぎるとベタツキの原因となり、汚れがつきやすくなってしまいます。
 生活をする中で、知らず知らずのうちに床材が油分を吸収している場合もあります。
 床材の塗料が乾いた感じになり、汚れが気になるようであれば、再塗装を行きましょう。
 通常、一般住宅であれば、年に1度くらいの塗布で十分です。
 家具の下など塗装が取れにくい所は、気にならないようであれば、大型家具を移動してまで、再塗装する必要はありません。
 お手入れをしっかりと行うことで、数年後には保護力が安定し、数年に1度の塗布でも十分に機能するようになります。

●水回りでの使用に関して

自然塗装品は塗膜がないので、UV(ウレタン)塗装に比べ、水分を吸収しやすくなっています。
 水分を吸収することで、シミや汚れの他に表面の毛羽立ちや白濁の原因になる場合があります。
 キッチンでの油の飛び跳ね、洗面・脱衣所での水の飛び跳ね、床にこぼしたお茶や醤油などの水分は長時間放置せず、直ぐに拭き取ることが重要です。
 洗面・脱衣所の水分を含んだ足拭きマットなどはこまめにかえないとカビや黒ずみの原因になる事があります。
 浸み込んだ水分が乾燥する際に、木の繊維を持ち上げることで「毛羽立ち」が起これ、表面がザラつきます。「毛羽立ち」は、ストックキングに布を詰めたもの等、微細な網目で取り除くこともできます。
 白濁した部分は、専用のクリーナーで取り除ける場合もあります。取り除けない場合は、サンドペーパーで削り落とし、同一塗料で再塗装します。(「定期的なメンテナンス」4～6)
 無垢材、自然塗装品のメリット、デメリットを知った上で、水回りはタイルやコルクなどの耐水性の高い床材を採用することも、心地よい住まいを実現させる選択肢です。

■UV塗装フローリングのお手入れ

ウレタン系合成樹脂の薄い膜を貼るような塗装をしています。表面がコーティングされているので、汚れがつきにくく、お手入れしやすいものとされています。しかし、表面が塗膜でコーティングされているとはいえ、素材は木材ですので過度な水拭きはお勧めしません。
 日頃のお手入れは、基本と同様

- 1) 表面のゴミやホコリを掃除機やホウキで取り除きます。
- 2) 雑巾で乾拭きします。
- 3) 水拭きはお勧めできませんが、落ちない汚れがある場合は、雑巾を水に濡らし、固く絞ってから拭き取ります。

大掃除などの定期的なメンテナンスでは

- 1) 表面のゴミやホコリを掃除機やホウキで取り除きます。
- 2) 雑巾を水に濡らし、固く絞ってから拭き取ります。
- 3) 頑固な汚れは、中性洗剤を含ませ固く絞った雑巾で拭き取ります。洗剤を使用した場合は、洗剤成分が残らないように、水に濡らして固く絞った雑巾で拭き取ってください。
- 4) 乾いた雑巾で乾拭きをします。

※メラミンスポンジなどは、塗装が剥がれる可能性があります。ご注意ください。
 ※洗剤や薬品等をご使用になる際は、必ず使用上の注意をよく読み、目立たないところで試してからお使いください。

ワックスをかける場合は、無垢フローリングに使用できる製品かどうかを確認し、ワックスの「取扱説明書」をよく読んでからご使用ください。
 塗装の際には、目立たない所で試し塗りし、厚塗りにならないようご注意ください。

● 傷の補修に関して

UV 塗装に付いた傷の補修は難しいため、ご自身でのメンテナンスは避けて、専門業者に依頼されることをお勧めします。

■ 無塗装フローリングのお手入れ

何も塗装を施さないフローリングです。汚れがつくと染み込み、落とすことが困難になります。

日頃のお手入れは、基本と同様

- 1) 表面のゴミやホコリを掃除機やホウキで取り除きます。
- 2) 雑巾で乾拭きします。

※汚れが付きやすいので、きれいな雑巾をご使用ください。
 ※こすりすぎると表面がささくれ立つのでご注意ください。
 ※汗などが垂れるとシミの原因になるので、夏場は特にご注意ください。

大掃除などの定期的なメンテナンスでは

- 1) 表面のゴミやホコリを掃除機やホウキで取り除きます。
- 2) 雑巾を水に濡らし、固く絞ってから拭き取ります。
 ※水拭きの際、絞りが十分でないとフローリングが水分を吸って表面がざらつき、毛羽立ちやムラの原因になります。ご注意ください。
- 3) 雑巾で乾拭きします。

ご自身で塗装を行っている場合は、ご使用になる塗料(ワックス)の「取扱説明書」をよく読んでからご使用ください。

● 無塗装での使用後の塗装に関して

無塗装でご使用になってからオイル系塗料を塗布すると、汚れが浮き出ることがあります。必ず表面の研磨を行ってから塗布してください。

■ 無垢羽目板のお手入れ

● 日頃のお手入れは、乾いた雑巾での乾拭きです。

日常のお手入れは、きれいな乾いた布で乾拭きしてください。

汚れがひどい場合は、固く絞った雑巾で拭いてください。汚れが落ちない場合は、少量の中性洗剤を水に入れ、固く絞った雑巾で拭き取るようにしてください。

● 水を使わないようにお手入れをしてください。

基本的に水拭きはお勧めしません。無垢羽目板が水分を吸収し、膨張する可能性があり、また、表面が毛羽立ち、ザラつきが出る場合やシミになる事があります。ウェットシートの使用も控えてください。

※化学雑巾などワックス成分が含まれたものを使用すると、羽目板に油分が浸み込み、シミになる可能性があります。

● 日常生活での注意

玄関など外の水や汚れ、泥を持ちこむ可能性のある場所、キッチンやトイレ、脱衣所など水気が多い場所では、出来るだけ羽目板に水がかからないような工夫をお願いします。

直射日光があたる場所は、温度が高くなります。乾燥によるひび割れ、変色、隙間の原因となる場合がありますので、薄いカーテンやブラインドなどで遮る工夫をお願いします。

植栽を置く場合は、水やりの際には水が飛び散らないように注意してください。シミ・膨張・突き上げ・変色の原因となる事があります。

無垢の羽目板は、乾燥・多湿の環境で膨張、収縮を起こします。膨張気味のときにはエアコンなどをご利用いただき、収縮気味のときには部屋の中で洗濯物を乾燥させるなど、日常生活の中での工夫をお願いします。



MURAKAMI LUMBER Co., Ltd.

村上木材株式会社

■ 本社所在地

〒559-0025 大阪市住之江区平林南2-11-108
 TEL 06-6685-0431 FAX 06-6681-5057
<https://mr-lb.co.jp>

■ 事業内容

<木材輸入販売>

■ 製材品・現地加工品

米加材、北欧材、ロシア材、中国材、東南アジア材、その他世界各地

■ 丸太

米加材、ロシア材、その他世界各地

<住宅資材関連商品加工・販売>

住宅部材、内装材、家具建具用材、プレカット加工材、各種建材、住宅機器類、木製玩具、その他

<建築>

木造家屋の建築、施工、リフォーム

<不動産管理>

東京都江東区、大阪府下、中国、四国 ほか

■ 創業

明治27年(1894年)[合名会社 村上庄商店]

■ 設立

昭和22年2月24日

■ 資本金

1億円

■ 代表取締役

佐原 謙次

■ 事業所所在地

● Office M's

〒559-0025 大阪市住之江区平林南2-11-105
 TEL 06-6683-3701 FAX 06-6683-3702

● 東京支店

〒135-0016 東京都江東区東陽7-5-8 東陽町MLプラザ 3F
 TEL 03-6660-3110 FAX 03-6660-3111

● 九州支店

〒812-0051 福岡市東区箱崎ふ頭4-4-7
 TEL 092-641-5561 FAX 092-651-2421

● 中国四国地区製品チーム

〒738-0022 広島県廿日市市木材港南2-7
 TEL 0829-32-9158 FAX 0829-32-9155

■ 関連企業

広陵木材株式会社(大分市:本社・広島・福岡)

プレテック株式会社(大阪市)

プレテック福岡株式会社(福岡県)



